



Immigratie- en Naturalisatiedienst
Ministerie van Veiligheid en Justitie

Reguliere Migratietrends 2008-2011

De reguliere migratie van onderdanen van derde landen naar Nederland en de EU in beeld



Immigratie- en Naturalisatiedienst
Ministerie van Veiligheid en Justitie

Reguliere Migratietrends 2008-2011

De reguliere migratie van onderdanen van derde landen naar Nederland en de EU in beeld.

Datum 14 februari 2013
Status Definitief

Colofon

Titel	Reguliere Migratietrends 2008-2011
Ondertitel	De reguliere migratie van onderdanen van derde landen naar Nederland en de EU in beeld
Status	Definitief
Auteur	W.Y.J. Liu Wetenschappelijk medewerker
Contact	INDOA@ind.nl Ministerie van Veiligheid en Justitie Immigratie- en Naturalisatiedienst (IND) Directie uitvoeringsstrategie en advies IND Informatie- en Analysecentrum (INDIAC) Dr. H. Colijnlaan 341 2283 XL Rijswijk Postbus 5800 2280 HV Rijswijk

Inhoud

Colofon—3
Managementsamenvatting—7
Afkortingenlijst—10

1 Inleiding—11

2 Reguliere migratie naar Nederland—13

3 Gezinsmigratie—15

3.1 Inleiding—15
3.2 Recente (beleids)ontwikkelingen, 2004-2012—15
3.2.1 Wijzigingen in het inkomens- en leeftijdsvereiste—15
3.2.2 Migratie van gezinsleden van kennismigranten—16
3.2.3 Beperking van gezinsmigratie tot het kerngezin—16
3.2.4 Toekomstige ontwikkelingen in het gezinsmigratiebeleid—17
3.3 Trends—17
3.3.1 Algemeen—17
3.3.2 Gezinshereniging—17
3.3.3 Gezinsvorming—18
3.3.4 Gezinsmigratie op basis van het gemeenschapsrecht—18
3.3.5 Adoptie- en pleegkinderen—19
3.4 Gezinsmigratie: tabellen en figuren—20

4 Studiemigratie—22

4.1 Inleiding—22
4.2 Recente (beleids)ontwikkelingen, 2004-2012—22
4.2.1 Van convenanthouderschap naar erkende referent—22
4.2.2 Promoten Nederlands onderwijs—22
4.2.3 Experimenteren met nieuwe procedures—22
4.3 Trends—23
4.3.1 Algemeen—23
4.3.2 Aanvullende examens—24
4.3.3 Studie aan hoger onderwijs—24
4.4 Studiemigratie: tabellen en figuren—25

5 Arbeidsmigratie—27

5.1 Inleiding—27
5.2 Recente (beleids)ontwikkelingen, 2004-2012—27
5.2.1 Eenvoudige toelating kennismigranten en onderzoekers—27
5.2.2 Opening expatcenters—28
5.2.3 Economische crisis—28
5.2.4 Proeftuin au pair—28
5.2.5 De Europese blauwe kaart—29
5.2.6 Wijziging van het au pairbeleid—29
5.3 Trends—30
5.3.1 Algemeen—30
5.3.2 Kennismigrant—30
5.3.3 Onderzoeker—30
5.3.4 Arbeid in loondienst—30
5.3.5 Au pair—31
5.4 Arbeidsmigratie: tabellen en figuren—32

6	Migratie totalen—34
6.1	Inleiding—34
6.2	Trends—34
6.3	Migratie totalen: tabellen en figuren—36
7	Reguliere migratie naar de Europese Unie—38
7.1	Inleiding—38
7.2	EU Gezinsmigratie—38
7.3	EU Gezinsmigratie: tabellen & figuren—40
7.4	EU Studiemigratie—42
7.5	EU Studiemigratie: tabellen & figuren—43
7.6	EU Arbeidsmigratie—45
7.7	EU Arbeidsmigratie: tabellen & figuren—46
8	Conclusie—48

Managementsamenvatting

Daling in het aantal reguliere migranten

Van 2008 tot en met 2011 hebben ruim 196.500 vreemdelingen van buiten de EU in Nederland een verblijfsvergunning gekregen voor een regulier verblijfsdoel. De eerste jaren daalde het aantal reguliere migranten uit derde landen (van ongeveer 56.500 in 2008 naar 45.800 in 2010), maar nam in 2011 weer iets toe (naar bijna 46.700). De daling tot aan 2011 werd voornamelijk veroorzaakt doordat minder gezinsmigranten naar Nederland zijn gekomen.

Gezinsmigratie grootste aandeel in reguliere migratie

In 2011 kwam bijna de helft van alle reguliere migranten uit derde landen voor gezinsmigratie naar Nederland (48%). Daarna ging het om arbeids- (23%) en studiemigranten (23%). Van het totaal kwam 6% voor overige migratiedoelen.

De belangrijkste nationaliteiten binnen reguliere migratie

Reguliere migranten kwamen voornamelijk uit China, Amerika, India, Turkije en Marokko. Het aantal reguliere migranten uit China en India is in 2011 het meest toegenomen. Er kwamen vooral meer Chinese migranten voor het verrichten van arbeid in loondienst en Indiase migranten voor gezinshereniging.

Gezinsmigratie

Een aantal ingrijpende beleidswijzigingen (de verhoging van het inkomens- en leeftijdsvereiste in 2004 en de invoering Wet inburgering in het buitenland in 2006) en de economische crisis zijn waarschijnlijk van invloed geweest op de daling in het aantal gezinsmigranten dat naar Nederland kwam. Bij gezinsvorming is de daling het meest zichtbaar. Het effect van de recente aanscherping van het gezinsmigratiebeleid op de instroom van gezinsmigranten, zal pas in een later stadium bekeken kunnen worden.

Voor 2011 kunnen de volgende profielen van de gezinsmigrant onderscheiden worden:

Gezinshereniger:

- 🕒 Kinderen tot 2 jaar (36%)
- 🕒 Vrouwen tussen de 25 en 44 jaar (26%)
- 🕒 Indiase (12%) of Turkse (9%) nationaliteit

Gezinsvormer:

- 🕒 25 tot en met 29 jaar (30%)
- 🕒 Vrouw (68%)
- 🕒 Turkse (17%) of Marokkaanse (13%) nationaliteit

Gezinsmigrant op basis van het gemeenschapsrecht:

- 🕒 25 tot en met 44 jaar (68%)
- 🕒 Vrouw (53%)
- 🕒 Turkse nationaliteit (12%)

Adoptie- en pleegkind:

- 🕒 Kinderen tot 2 jaar (61%)
- 🕒 Jongen (61%)
- 🕒 Amerikaanse (17%) of Chinese (16%) nationaliteit

Studiemigratie

Het aantal studenten van buiten de EU dat in Nederland studeerde is met de jaren toegenomen. Met name het aantal studenten uit China en Amerika laten een groei zien. In 2011 kwam ruim een derde van de studenten uit China of Amerika. Dit komt waarschijnlijk door een actieve promotie van het Nederlandse onderwijs in het buitenland.

Voor 2011 kunnen de volgende profielen van de student onderscheiden worden:

Student aan hoger onderwijs:

- 🕒 21 tot en met 24 jaar (46%)
- 👩 Vrouw (53%)
- 🌏 Chinese (19%) of Amerikaanse (15%) nationaliteit

Student aanvullende examens:

- 🕒 18 tot en met 24 jaar (83%)
- 👩 Vrouw (52%)
- 🌏 Chinese nationaliteit (65%)

Arbeidsmigratie

De arbeidsmigratie uit derde landen lijkt de laatste twee jaren zich weer iets te herstellen na de daling in het aantal arbeidsmigranten in 2009 als gevolg van de economische crisis. Kennisgerelateerde arbeidsmigratie (kennismigranten en onderzoekers) heeft daarbij meer terrein gewonnen. Het aantal arbeidsmigranten in loondienst nam in 2011 weer toe.

Voor 2011 kunnen de volgende profielen van de arbeidsmigrant onderscheiden worden:

Kennismigrant:

- 🕒 25 tot en met 29 jaar (38%)
- 👨 Man (78%)
- 🌏 Indiase nationaliteit (36%)

Onderzoeker:

- 🕒 25 tot en met 29 jaar (40%)
- 👨 Man (58%)
- 🌏 Chinese nationaliteit (26%)

Arbeider in loondienst:

- 🕒 21 tot en met 29 jaar (44%)
- 👨 Man (86%)
- 🌏 Chinese nationaliteit (46%)

Au pair:

- 🕒 21 tot en met 24 jaar (60%)
- 👩 Vrouw (97%)
- 🌏 Filipijnse (27%) of Zuid-Afrikaanse (23%) nationaliteit

Reguliere migratie naar de EU

In 2008 kregen 1,9 miljoen migranten uit derde landen in de EU een reguliere vergunning voor gezinsmigratie, studiemigratie of arbeidsmigratie. In 2009 ging het om 1,8 miljoen en in 2010 om 2,1 miljoen migranten uit derde landen.

Er zijn in 2010 zowel meer gezins-, studie- als arbeidsmigranten uit derde landen naar de EU getrokken. In tegenstelling tot in Nederland heeft in de EU niet gezinsmigratie het grootste aandeel, maar arbeidsmigratie. Het aantal arbeidsmigranten is in 2010 meer gegroeid dan het aantal gezinsmigranten dat naar de EU kwam.

Naar de EU kwamen voornamelijk Marokkaanse gezinsmigranten (12%). De populairste bestemmingslanden van gezinsmigranten waren Italië (24%), Spanje (18%) en het Verenigd Koninkrijk (17%). Nederland had in 2010 een aandeel van 3% in de gezinsmigratie naar de EU.

De studenten uit derde landen zijn veelal van Chinese (15%), Amerikaanse (11%) en Indiase nationaliteit (10%). In 2010 waren de populairste bestemmingslanden het Verenigd Koninkrijk (53%) en Frankrijk (13%). Nederland had in 2010 een aandeel van 2% in de studiemigratie naar de EU.

De arbeidsmigranten uit derde landen waren vooral van Oekraïense nationaliteit (16%). De populairste bestemmingslanden waren Italië (45%) en het Verenigd Koninkrijk (15%). Nederland had in 2010 een aandeel van 1% in de arbeidsmigratie van onderdanen van derde landen naar de EU.

In het totaal van reguliere verblijfsvergunningen dat in de EU is verleend aan onderdanen van derde landen in een van de migratiecategorieën, had Nederland in 2010 een aandeel van 2,1%.

De vergelijking tussen de verschillende EU-lidstaten op het gebied van reguliere migratie is mogelijk als gevolg van de toepassing van de Verordening Migratiestatistiek. Naast Nederland hebben ook de overige EU-lidstaten de verplichting om statistieken over de genoemde migratiecategorieën te leveren voor hun eigen land aan de Europese Commissie. De verordening beoogt de harmonisatie van EU-statistieken ten aanzien van migratie en asiel te bewerkstelligen om zo tot een statistisch stevig gefundeerde basis voor EU-beleid te komen.

Afkortingenlijst

EG	Europese Gemeenschap
EU	Europese Unie
EVRM	Europees Verdrag tot bescherming van de Rechten van de Mens en de Fundamentele Vrijheden
GBA	Gemeentelijke Basisadministratie Persoonsgegevens
IND	Immigratie- en Naturalisatiedienst
MVV	Machtiging tot voorlopig verblijf
NAVO	Noord-Atlantische Verdragsorganisatie
Neso	Netherlands Education Support Office
OC&W	Onderwijs, Cultuur en Wetenschap
RANOV	Regeling ter Afwikkeling Nalatenschap Oude Vreemdelingenwet
SZW	Sociale Zaken en Werkgelegenheid
TEV-procedure	Toegang en verblijfsprocedure
TWV	Tewerkstellingsvergunning
Vb	Vreemdelingenbesluit
Vc	Vreemdelingencirculaire
VV	Voorschrift Vreemdelingen
VVR	Verblijfsvergunning regulier
VVR-REF	Verblijfsvergunning regulier Referent
Vw	Vreemdelingenwet

1 Inleiding

Van 2008 tot en met 2011 hebben ruim 196.500 vreemdelingen van buiten de EU in Nederland een vergunning gekregen voor een regulier verblijfsdoel. Een verblijfsdoel is het doel waarvoor een migrant verblijf krijgt in Nederland. Dit rapport biedt inzicht in de trends en ontwikkelingen op het gebied van de reguliere migratie van onderdanen van derde landen naar Nederland in die periode. Daarnaast wordt ook een vergelijking gemaakt met trends en ontwikkelingen in reguliere migratie in andere Europese lidstaten.

In het rapport wordt onderscheid gemaakt in de volgende migratiecategorïeën: gezinsmigratie, studiemigratie, arbeidsmigratie en overige migratie. In de hoofdstukken over gezinsmigratie, studiemigratie en arbeidsmigratie wordt specifiek ingegaan op een aantal verblijfsdoelen.

Cijfers zijn conform Europese definities

Sinds 2008 is Nederland verplicht om over de genoemde migratiecategorïeën statistieken te leveren aan de Europese Commissie (Eurostat) met betrekking tot het aantal verleende verblijfsvergunningen aan onderdanen van derde landen. De verplichting volgde op de inwerkingtreding van Verordening (EG) Nr. 862/2007 van het Europees Parlement en de Raad van 11 juli 2007 betreffende communautaire statistieken over migratie en internationale bescherming (verder: de Verordening Migratiestatistiek). Naast Nederland hebben ook de overige EU-lidstaten de verplichting om deze statistieken voor hun eigen land aan de Europese Commissie te leveren. De verordening beoogt de harmonisatie van EU-statistieken ten aanzien van migratie en asiel te bewerkstelligen om zo tot een statistisch stevig gefundeerde basis voor EU-beleid te komen.

De samenstelling van de migratiecategorïeën sluit aan bij de Verordening Migratiestatistiek. De migratiecategorïeën zijn in feite verzamelingen van verblijfsdoelen.¹ Voorbeelden van verblijfsdoelen voor verblijf in Nederland zijn: gezinshereniging, gezinsvorming, studie aan hoger onderwijs, arbeid als kennismigrant, arbeid in loondienst en verblijf als au pair. Het verblijfsdoel arbeid als kennismigrant is bijvoorbeeld ingedeeld bij de migratiecategorie arbeidsmigratie. Iedere EU-lidstaat volgt de voorgeschreven indeling. Op deze wijze wordt het voor de Europese Commissie mogelijk om een Europese vergelijking te maken.

Verschillen met in Nederland gehanteerde definities

De uit de Verordening Migratiestatistiek volgende indeling wijkt soms af van de doorgaans in Nederland gehanteerde indeling. Een voorbeeld hiervan is de indeling van verblijf als au pair bij de migratiecategorie arbeidsmigratie, terwijl in de Nederlandse context dit verblijfsdoel een vorm van culturele uitwisseling is en bij overige migratie wordt ingedeeld. Verschillen tussen de voor dit rapport gebruikte cijfers en cijfers in overige nationale rapportages (zoals de Rapportage Vreemdelingenketen) zijn dan ook terug te voeren op verschillen tussen de uit de Verordening Migratiestatistiek voortvloeiende indelingen en definities en de nationaal gehanteerde indelingen en definities.

¹ De indelingen en definities van artikel 6 van de Verordening Migratiestatistiek zijn leidend voor de indeling van de reguliere verblijfsdoelen in de vier migratiecategorïeën. De migratiecategorïeën in de Engelstalige richtsnoeren bij dit artikel heten: *reasons related to family formation and reunification, education and study, remunerated activities and other reasons*. De namen van de migratiecategorïeën in dit rapport zijn aangepast aan de Nederlandse situatie.

Personen in plaats van beslissingen op aanvragen

De cijfers in dit rapport hebben betrekking op het aantal aanvragen om een verblijfsvergunning regulier waarop beslist is. Met het oog op de leesbaarheid wordt in dit rapport in plaats van inwilligingen op aanvragen van migranten of vreemdelingen gesproken over aantallen migranten of vreemdelingen. Het aantal ingewilligde aanvragen is niet per definitie gelijk aan het aantal migranten, omdat een persoon meerdere aanvragen in de genoemde periode kan hebben ingediend en daar meerdere keren een positieve beslissing op kan hebben gekregen. Dit komt echter niet vaak voor. Ook kan het gaan om kinderen die in Nederland zijn geboren, maar wel een verblijfsvergunning nodig hebben. In dit rapport gaat het ten slotte om nieuwe migratie en niet om vreemdelingen die al in Nederland verblijven op basis van een eerdere reguliere verblijfsvergunning.

Databronnen

De statistieken voor Nederland komen uit het informatiesysteem van de IND. Deze zijn na bewerking opgenomen in het rapport.² De statistieken voor de EU komen uit een openbaar toegankelijke database van Eurostat.³

² In dit rapport worden percentages afgerond op hele getallen. Dit heeft tot gevolg dat optellingen van percentages in tabellen of grafieken kunnen afwijken van honderd procent. Er is voor gekozen om ook in dergelijke gevallen honderd procent weer te geven.

³ Deze database wordt met enige regelmaat bijgewerkt. De cijfers in het rapport geven de stand van zaken weer in de database (inzake artikel 6 – residence permits) op 9 augustus 2012. Eventuele correcties van statistieken door lidstaten van na deze datum zijn niet meegenomen.

2 Reguliere migratie naar Nederland

Het Nederlandse reguliere migratiebeleid – dat zich onderscheidt van het Nederlandse asielbeleid – kent verschillende verblijfsprocedures waarmee vreemdelingen verblijf in Nederland kunnen verkrijgen. Dit rapport richt zich echter, zoals gezegd, alleen op de eerste reguliere verblijfsvergunningen die worden verleend aan onderdanen van derde landen.⁴

Verblijfsvergunning regulier

Een verblijfsvergunning regulier (VVR) geeft een vreemdeling het recht om aaneengesloten in Nederland te verblijven voor de geldigheidsduur van de verblijfsvergunning. Dit is doorgaans een jaar. Een VVR wordt in Nederland aangevraagd bij de Immigratie- en Naturalisatiedienst (IND). De vreemdeling heeft met een VVR het doel zich voor een bepaalde of onbepaalde tijd in Nederland te vestigen.

Eerste of vervolg verblijfsvergunning

De vreemdeling die een VVR aanvraagt kan om een eerste VVR vragen of om een vervolg VVR. Een aanvraag om een eerste VVR is, kort gezegd, een aanvraag die de vreemdeling na aankomst doet met als doel om zich in Nederland te vestigen. Ook wanneer een vreemdeling zich voor de tweede of derde keer in Nederland vestigt met een VVR wordt in dit rapport de eerste VVR bedoeld. Bij een aanvraag om een vervolg VVR is een vreemdeling in de meeste gevallen al een jaar in het bezit van een eerste VVR. Voorbeelden van een aanvraag om vervolg VVR zijn de aanvraag tot het verlengen van de geldigheidsduur van de VVR, het wijzigen van de beperking waaronder een VVR is verleend of de aanvraag om een VVR voor onbepaalde tijd.⁵

Voorwaarden voor indienen van de aanvraag

Een ingediende aanvraag om een VVR dient aan bepaalde voorwaarden te voldoen. Zo dienen de voor de aanvraag verschuldigde leges te worden betaald. Daarnaast dienen (met name) niet-westerse vreemdelingen voorafgaande aan indiening van de VVR-aanvraag te beschikken over een machtiging tot voorlopig verblijf (MVV), een visum voor lange termijn waarmee vreemdelingen Nederland in kunnen reizen met als doel het indienen van een VVR-aanvraag.

Verder dient een aanvraag compleet te worden ingediend. Dit betekent: volledig ingevuld en voorzien van alle benodigde bewijsstukken. Indien dit niet het geval is, wordt de vreemdeling de gelegenheid geboden om zijn of haar aanvraag aan te vullen (herstelverzuim). Een aantal veel voorkomende bewijsstukken zijn: een geldig document voor grensoverschrijding (paspoortvereiste), bewijzen dat degene bij wie de vreemdeling beoogt te verblijven zelfstandig en duurzaam de beschikking heeft over voldoende middelen van bestaan (inkomens- of middelenvereiste), een bewijs van inburgering in het buitenland (inburgeringsvereiste) en gelegaliseerde bewijzen waarmee een familierechtelijke relatie kan worden aangetoond (geboorteaktes, huwelijksakte). Bij de toetsing van de aanvraag door de IND worden alle verstrekte bewijsstukken beoordeeld. Daarnaast wordt nog nagegaan of

⁴ In deze cijfers zijn ook de derdelanders opgenomen die verblijf beogen bij een in Nederland verblijvende gemeenschapsonderdaan en die in het bezit worden gesteld van een EU-document.

⁵ Het in de richtsnoeren van artikel 6 van de Verordening Migratiestatistiek gehanteerde onderscheid tussen een eerste verblijfsvergunning (*first permit*), een wijziging beperking (*change of immigration status / reason to stay*) en een verlenging (*renewal*), wordt ook in dit rapport gehanteerd.

er ten aanzien van de vreemdeling sprake is van strafbare feiten die een eventuele verlening van een verblijfsvergunning in de weg staan.

Beslissing op de aanvraag

Na het indienen van de VVR-aanvraag en de geboden gelegenheid om een incomplete aanvraag aan te vullen, neemt de IND een beslissing op de VVR-aanvraag. Dit doet de IND met inachtneming van de nationale en Europese wet- en regelgeving en internationale verdragen. De IND kan inwilligend of afwijzend beslissen op een aanvraag. Naast inwilligen of afwijzen kan er ook een andere beslissing op een aanvraag worden genomen. Het gaat hier bijvoorbeeld om het buiten behandeling stellen van een aanvraag wegens het niet betalen van leges of om intrekking van een aanvraag door de vreemdeling zelf of diens gemachtigde. Deze (niet-inhoudelijke) beslissingen worden in dit rapport aangemerkt als overige beslissingen.

Percentage inwilligingen en afwijzingen

In dit rapport wordt gesproken van het inwilligingspercentage en het afwijzingspercentage. De inwilligings- en afwijzingspercentages worden berekend door het aantal inwilligingen, respectievelijk afwijzingen te delen door het aantal beslissingen in dezelfde periode. Het inwilligingspercentage ligt bij de VVR-procedure doorgaans hoger dan bij de MVV-procedure, aangezien vooraf aan een groot aantal VVR-procedures al een toets in het kader van de MVV-procedure heeft plaatsgevonden.

Aanvraag voor een specifiek verblijfsdoel

Een aanvraag wordt door of ten behoeve van een vreemdeling (aanvrager) ingediend met een bepaald verblijfsdoel voor ogen. Het huidige Nederlandse reguliere migratiebeleid kent een grote verscheidenheid aan verblijfsdoelen. Zoals gezegd worden deze verblijfsdoelen in dit rapport ondergebracht in vier migratiecategorieën: gezinsmigratie, studiemigratie, arbeidsmigratie en de restcategorie overige migratie. In afzonderlijke hoofdstukken wordt verder ingegaan op gezinsmigratie, studiemigratie en arbeidsmigratie.

Wet- en regelgeving

Het gehele stelsel van VVR-aanvragen wordt grotendeels geregeld in de Vreemdelingenwet 2000 (Vw) en de aanverwante lagere wet- en regelgeving van Vreemdelingenbesluit (Vb), Voorschrift Vreemdelingen (VV) en de Vreemdelingendecirculaire (Vc), samen ook wel het Nederlandse vreemdelingenbeleid genoemd. Dit vreemdelingenbeleid is altijd in beweging. Er zijn ontwikkelingen in migratiestromen, nieuwe (politieke) inzichten, jurisprudentie, Europese wet- en regelgeving, enzovoort, waardoor het vreemdelingenbeleid telkens weer dient te worden aangepast. In de hoofdstukken over de migratiecategorieën zal worden ingegaan op recente en de meest relevante (beleids)ontwikkelingen.

3 Gezinsmigratie

3.1 Inleiding

De migratiecategorie gezinsmigratie bestaat uit de verblijfsdoelen gezinshereniging, gezinsmigratie op basis van het Europees gemeenschapsrecht, gezinsvorming, adoptie- en pleegkinderen en een aantal overige gezinsmigratiegerelateerde verblijfsdoelen.

Gezinshereniging is hereniging van het gezin voor zover de gezinsband tot stand is gekomen op het moment dat de hoofdpersoon⁶ in het buitenland hoofdverblijf had. Het betreft bijvoorbeeld een vrouw die zich weer bij haar man voegt, nadat hij twee jaar eerder was vertrokken om in Nederland te gaan werken. Bij *gezinsvorming* is de gezinsband tot stand gekomen op het moment dat de hoofdpersoon in Nederland hoofdverblijf had. *Gezinsmigratie op basis van het gemeenschapsrecht* betreft gezinshereniging of gezinsvorming waarop het gemeenschapsrecht van toepassing is. Bij *adoptie- en pleegkinderen* gaat het om gezinsuitbreiding met deze kinderen. *Overige gezinsmigratie* betreft een restcategorie en bestaat onder andere uit gezinsmigratie op grond van artikel 8 van het Europese Verdrag van de Rechten van de Mens en de Fundamentele Vrijheden (EVRM)⁷ en gezinsmigratie door NAVO-vreemdelingen.

3.2 Recente (beleids)ontwikkelingen, 2004-2012

3.2.1 *Wijzigingen in het inkomens- en leeftijdsvereiste*

In de jaren voorafgaand aan de periode 2008 tot en met 2011 is het beleid voor gezinsmigratie op een aantal punten aangescherpt. De twee belangrijkste beleidswijzigingen in die jaren zijn:

- 1) De verhoging van zowel het inkomens- als het leeftijdsvereiste voor gezinsvorming in 2004. Het inkomensvereiste steeg van 100% van de netto bijstandsnorm tot 120% van het minimumloon. De minimale leeftijd waarop gezinsvorming is toegestaan, steeg van 18 naar 21 jaar voor zowel de hoofdpersoon als de aanvrager.
- 2) De invoering van de Wet inburgering in het buitenland in 2006. Uit deze wet volgt voor een grote groep vreemdelingen in de categorie gezinsmigratie de verplichting om een basisexamen inburgering in het buitenland met succes af te ronden, alvorens men in aanmerking komt voor een verblijfsvergunning.

In 2010 deed het Europese Hof van Justitie uitspraak in de zaak Chakroun. De uitspraak hield in dat de verhoging van het inkomens- en leeftijdsvereiste in strijd was met Richtlijn 2003/86/EG (Gezinshereniging). Als gevolg hiervan heeft Nederland het inkomens- en leeftijdsvereiste in lijn gebracht met voornoemde richtlijn. Vanaf 31 juli 2010 is het inkomensvereiste teruggebracht naar 100% van het minimumloon en de minimale leeftijd voor zowel gezinsvorming als gezinshereniging vastgesteld op 21 jaar. Het Nederlandse vreemdelingenbeleid maakt vanaf dat moment in de toelating geen onderscheid meer tussen gezinshereniging en gezinsvorming.

⁶ Onder hoofdpersoon wordt de persoon verstaan bij wie de vreemdeling (de aanvrager) als gezinslid, bijvoorbeeld als (huwelijks)partner, kind of ouder, in Nederland wil verblijven.

⁷ Bij gezinsmigratie op grond van artikel 8 EVRM is het niet uit de geaggregeerde informatie uit het IND Informatiesysteem af te leiden of het gaat om gezinshereniging of gezinsvorming.

3.2.2 *Migratie van gezinsleden van kennismigranten*

Een eveneens voor gezinsmigratie relevante beleidswijziging is de in 2004 ingevoerde kennismigrantenregeling (zie ook paragraaf 5.2.1). Een gevolg van de invoering van die regeling is een wijziging in het type gezinsmigrant dat naar Nederland komt. Steeds vaker is het de expat uit landen als India, de Verenigde Staten, China of Japan die tijdelijk zijn (of haar) gezin laat overkomen. Absoluut gezien is er nog veel traditionele gezinsmigratie vanuit landen als Turkije en Marokko, maar relatief gezien neemt deze traditionele gezinsmigratie als gevolg van voornoemde ontwikkeling af.

3.2.3 *Verhoging eisen basisexamen inburgering in het buitenland*

Per 1 april 2011 is het niveau van de Toets Gesproken Nederlands van het basisexamen inburgering in het buitenland verhoogd van niveau A1 min naar A1 (van het Europese Raamwerk voor Moderne Vreemde Talen). Vanaf die datum is ook de toets Geletterdheid en Begrijpend Lezen aan het examen toegevoegd. De toets Kennis van de Nederlandse Samenleving is ongewijzigd gebleven.⁸

3.2.4 *Beperking van gezinsmigratie tot het kerngezin*

Op 1 oktober 2012 zijn de gezinsmigratiemaatregelen uit het regeer- en gedoogakkoord van het kabinet Rutte I ingevoerd.⁹ Gezinsshereniging en -vorming is alleen nog mogelijk voor gehuwde partners of die een geregistreerd partnerschap zijn aangegaan. Voor partners die in het land van herkomst van de vreemdeling op grond van de wetgeving niet kunnen trouwen geldt een uitzondering. Zij kunnen een tijdelijke verblijfsvergunning aanvragen met als doel in Nederland het huwelijk of een geregistreerd partnerschap aan te gaan. Als binnen de geldigheidstermijn van de vergunning (6 maanden) het huwelijk of het geregistreerd partnerschap is aangegaan, dan kan de vergunning van de vreemdeling worden gewijzigd in een vergunning voor verblijf bij echtgenoot of geregistreerd partner.

De aanscherping betekent dat ook kennismigranten alleen hun partner naar Nederland kunnen halen als zij zijn getrouwd of een geregistreerd partnerschap zijn aangegaan.

Een andere maatregel is dat de hoofdpersoon (de verblijfgever), die een verblijfsvergunning heeft, alleen een partner naar Nederland kan laten overkomen, als hij of zij tenminste 1 jaar in Nederland verblijft. De voorwaarde geldt niet voor hoofdpersonen die een verblijfsvergunning hebben met een tijdelijk verblijfsdoel in de zin van het Besluit Inburgering, zoals verblijf voor studie aan het hoger onderwijs of voor arbeid in loondienst of als kennismigrant.

Het verblijfsdoel 'verruimde gezinsshereniging' is komen te vervallen. Gezinsmigratie is alleen nog maar mogelijk voor het kerngezin: de gehuwde partner of met wie een geregistreerd partnerschap is aangegaan en de minderjarige kinderen.¹⁰

⁸ Staatsblad 2010, nr. 679.

⁹ Besluit van de Minister voor Immigratie, Integratie en Asiel van 27 juli 2012, nr. WBV 2012/17, houdende wijziging van de Vreemdelingen-circulaire 2000

¹⁰ Verruimde gezinsshereniging bij een minderjarige houder van een asielvergunning is hiervan uitgezonderd.

3.2.5 *Toekomstige ontwikkelingen in het gezinsmigratiebeleid*

Op 5 november 2012 is het kabinet Rutte II aangetreden. Conform het regeerakkoord wordt het per 1 oktober 2012 afgeschafte partnerbeleid weer ingevoerd. De Tweede Kamer is hierover per brief op 21 december 2012 geïnformeerd. De wijziging van het Vreemdelingenbesluit die hiervoor nodig is zal naar verwachting in april 2013 in werking treden.¹¹

Uit het regeerakkoord blijkt dat het nieuwe kabinet tevens de intentie heeft om de eisen voor inburgering, zowel in het buitenland als in Nederland aan te scherpen. De integratie van migranten in de Nederlandse samenleving kan daardoor sneller en soepeler verlopen en op die manier helpen zij mee om de samenleving op te bouwen.

3.3 Trends

3.3.1 *Algemeen*

Na een dalende trend vanaf 2008 is het aantal gezinsmigranten in 2011 weer toegenomen (van ongeveer 21.500 in 2010 tot 22.300 in 2011). Het inwilligingspercentage ligt jaarlijks rond de 91%.

In 2011 zijn de belangrijkste groepen gezinsmigranten van Turkse, Marokkaanse, Amerikaanse, Indiase of Chinese nationaliteit. Samen met de Surinaamse nationaliteit staan deze sinds 2008 bovenaan. Opvallend is de opkomst van gezinsmigranten van Indiase nationaliteit vanaf 2008 en de daling bij migranten van Turkse, Marokkaanse en Surinaamse nationaliteit.

Vergeleken met het jaar ervoor is in 2011 het aantal migranten uit India en Amerika absoluut gezien het meest gestegen. Het aantal migranten uit Turkije is daarentegen het meest gedaald (zie tabel 3.5).

In 2010 was sprake van een relatief hoog aantal afwijzingen op aanvragen van vreemdelingen met de Egyptische nationaliteit. In 2011 ligt dit aantal weer op het niveau van 2009. Het relatief hoge aantal afwijzingen in 2010 heeft te maken met de pilot consulaire huwelijken die de IND eind 2009 is begonnen. Een consulair huwelijk is een huwelijk dat is gesloten op een ambassade of consulaat van het land van herkomst van een van de echtgenoten, waarbij geen van beiden (mede) de Nederlandse nationaliteit bezit. In 2009 maakte het ministerie van Buitenlandse Zaken melding van een stijging in het aantal ter legalisatie aangeboden huwelijksaktes waaraan een consulair huwelijk ten grondslag lag, met name tussen Egyptenaren en EU-burgers. Hierbij ontstond het vermoeden dat het mogelijk schijnhuwelijken betrof met als enige doel rechtmatig verblijf via het EU-recht te verkrijgen. De resultaten in de twintig zaken die zijn onderzocht waren dusdanig dat besloten is om de pilot voort te zetten in 2010.¹²

3.3.2 *Gezinshereniging*

De meeste gezinsmigranten komen nog altijd voor gezinshereniging naar Nederland. Sinds 2008 was sprake van een dalende lijn in het aantal gezinsherenigers, maar dit

¹¹ Kamerstukken II 2012-2013, 32 175 nr. 47

¹² Kamerstukken II 2009-2010, 32 175 nr. 6

INDIAC – NL EMN NCP (2012). *Misbruik van gezinshereniging: Schijnhuwelijken en valse ouderschapsverklaringen in Nederland*. Rijswijk: INDIAC – NL EMN NCP

zet zich niet door in 2011. Het aantal gezinsherenigers is gestegen van ongeveer 11.600 in 2010 naar 12.800 in 2011. Het inwilligingspercentage ligt in 2011 op 96%.

In de afgelopen vier jaar kwamen de meeste gezinsherenigers uit Turkije, India, Amerika, Marokko en China. Het aantal gezinsherenigers uit Turkije en Marokko daalt de laatste jaren. Opvallend is de stijgende lijn van gezinsherenigers uit India en China (zie figuur 3.8). Deze opkomst is het gevolg van de gezinshereniging van gezinsleden van kennismigranten die in Nederland op basis van de kennismigrantenregeling arbeid verrichten. Ondanks de economische crisis (zie paragraaf 5.2.3) stijgt het aantal gezinsherenigers uit deze landen nog steeds.

Gezinsherenigers zijn voornamelijk vrouwen tussen de 25 en 44 jaar (26%) en kinderen tot 2 jaar (36%).

3.3.3 *Gezinsvorming*

Na gezinshereniging komen de meeste gezinsmigranten voor gezinsvorming naar Nederland. Sinds 2008 daalt het aantal gezinsvormers (van ongeveer 8.600 in 2008 naar 6.900 in 2011). Deze dalende trend is ingegeven door de voornoemde aanscherpingen van het beleid.¹³ Het percentage inwilligingen op aanvragen om gezinsvorming is stabiel en ligt sinds 2008 op 96%.

De belangrijkste groepen gezinsvormers van de afgelopen vier jaar komen uit Turkije, Marokko, Suriname, China of Thailand. Een groot deel van de allochtone bevolking in Nederland is van Turkse of Marokkaanse herkomst. Zij kiezen vaak voor een (huwelijks)partner uit het land van herkomst. Onderzoek van het CBS laat zien dat in de afgelopen tien jaar het aandeel migratiehuwelijken onder Turken en Marokkanen is gedaald. In 2011 trad één op de zes allochtonen van Turkse of Marokkaanse herkomst die in Nederland trouwden, in het huwelijk met een partner die naar Nederland was gekomen om te trouwen. In 2002 lag dit aandeel nog op ongeveer de helft van de huwelijken van Turken en Marokkanen. Het onderzoek laat ook zien dat de keuze van deze groepen voor een huwelijkspartner langzaam verschuift naar een partner van dezelfde herkomst die al in Nederland woont.¹⁴

Gezinsvormers in de leeftijd van 25 tot 29 jaar komen het vaakst voor (30%). Het gaat over het algemeen veel vaker om vrouwen (68%) dan om mannen (32%). Gezinsvormers uit China en Thailand zijn hoofdzakelijk vrouwen (87% en 97%). Bij Marokkaanse en Surinaamse gezinsvormers is het merendeel vrouw (58% en 65%). Bij Turken gaat het echter iets vaker om mannen (54%) dan vrouwen die voor gezinsvorming naar Nederland komen.

3.3.4 *Gezinsmigratie op basis van het gemeenschapsrecht*

Voor bepaalde groepen vreemdelingen is het mogelijk om gebruik te maken van gezinsmigratie op basis van het gemeenschapsrecht. Dit kan omdat hun (huwelijks)partner of ouder kan worden aangemerkt als gemeenschapsonderdaan

¹³ In 2009 zijn beide beleidswijzigingen geëvalueerd: WODC & INDIAC (2009). *Internationale gezinsvorming begrensd? Een evaluatie van de verhoging van de inkomens- en leeftijdseis bij migratie van buitenlandse partners naar Nederland*. Den Haag: WODC.

Lodder, G.G. (2009). *Juridische aspecten van de Wet inburgering buitenland. Evaluatie Wet inburgering buitenland, deelonderzoek 2: Juridische aspecten*. Leiden: Instituut voor Immigratierecht.

¹⁴ Loozen, S. en Nicolaas, H. (2012). *Aantal migratiehuwelijken gedaald*. Webmagazine, 24 oktober 2012.

als gevolg van verblijf en arbeid in een andere EU-lidstaat dan Nederland. Door gebruik te maken van het gemeenschapsrecht hoeft niet te worden voldaan aan het 'strengere' nationale beleid voor gezinshereniging of -vorming. De cijfers in dit rapport hebben alleen betrekking op gezinsmigranten die onderdaan zijn van derde landen.

Het aantal gezinsmigranten dat op basis van het gemeenschapsrecht naar Nederland komt, is sinds 2009 gedaald. In 2011 ligt het aantal weer bijna op het niveau van 2008. Het inwilligingspercentage lag in de laatste drie jaren tussen de 70% en 73%. In 2008 was het inwilligingspercentage nog 87%. De daling van het percentage is mogelijk veroorzaakt door de maatregelen die ingesteld zijn om fraude en misbruik van deze zogenaamde Europa-route tegen te gaan.¹⁵

In de afgelopen vier jaar kwamen de meeste van deze gezinsmigranten uit Turkije, Marokko, Brazilië, Amerika en Ghana. Ruim tweederde is tussen de 25 en 44 jaar oud (68%). De vrouwen zijn iets meer vertegenwoordigd (53%), met name in de groep van 25 tot en met 29 jaar.

3.3.5

Adoptie- en pleegkinderen

Het aantal adoptie- en pleegkinderen uit derde landen is de afgelopen jaren met 51% gedaald (van 617 in 2008 naar 302 in 2011). Deze dalende trend komt door de toetreding van China tot het Haags adoptieverdrag in 2006 en daarnaast door de daling van het aanbod aan Chinese meisjes als gevolg van gewijzigd pleeggezinsbeleid in China en de hogere welvaart (meer adoptie door Chinezen zelf). Het merendeel bestaat uit adoptiekinderen (94% in 2011). Het inwilligingspercentage voor adoptiekinderen lag in 2011 op 99%. Dit percentage is verklaarbaar omdat de IND de Wet opneming buitenlandse kinderen ter adoptie (Wobka) volgt. Er wordt een verblijfsvergunning verleend als aan de vereisten van de Wobka is voldaan. Voor pleegkinderen was het inwilligingspercentage 69%.

Tussen 2008 en 2010 kwamen de adoptie- en pleegkinderen voornamelijk uit China. Daarop volgen kinderen uit Haïti, Amerika, Ethiopië en Taiwan. In 2011 zijn de verschillen met China kleiner geworden en staat China zelfs niet meer bovenaan als land waar de meeste adoptie- en pleegkinderen vandaan komen. De meeste kinderen kwamen uit Amerika, al is het verschil met China minimaal. Het aantal Haïtiaanse adoptie- en pleegkinderen dat naar Nederland kwam was hoog in 2010, waarschijnlijk door de – naar aanleiding van de aardbeving van 12 januari 2010 – versnelde afhandeling van openstaande aanvragen. Eind 2010 is adoptie vanuit Haïti tijdelijk opgeschort vanwege de situatie in het land. Met de beperkte capaciteit van de Haïtiaanse overheid kan een zorgvuldige adoptieprocedure niet worden gewaarborgd.

De meeste adoptie- en pleegkinderen komen voordat zij 2 jaar oud zijn naar Nederland (61% in 2011). 37% van de kinderen zijn tussen de 3 en 10 jaar.¹⁶ Net als in de twee jaren ervoor gaat het over het algemeen vaker om jongens (61%) dan om meisjes.

¹⁵ In Kamerstukken II 2008-2009, 19 637, nr. 1247 en Kamerstukken II 2009-2010, 32 175, nr. 6 staan deze maatregelen genoemd.

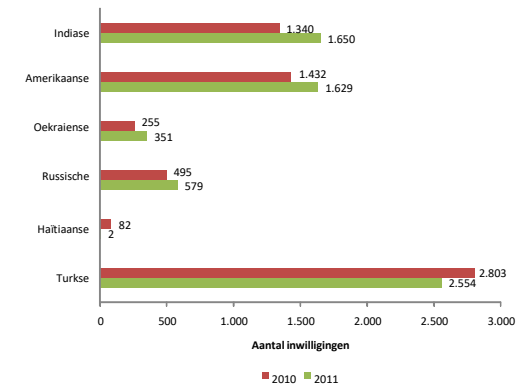
¹⁶ Voor adoptiekinderen geldt dat zij bij inreis de leeftijd van zes jaar niet mogen hebben bereikt, tenzij de Minister van Veiligheid en Justitie daarvoor toestemming geeft.

3.4 Gezinsmigratie: tabellen en figuren

3.1 Gezinsmigratie: beslissingen op aanvragen (van onderdanen van derde landen) om een verblijfsvergunning, 2008-2011

Beslissingen	2008	%	2009	%	2010	%	2011	%
Gezinshereniging	12.784	100%	12.014	100%	11.635	100%	12.884	100%
Inwilligingen	11.724	92%	11.180	93%	11.106	95%	12.328	96%
Afwijzingen	652	5%	489	4%	340	3%	380	3%
Overige beslissingen	408	3%	345	3%	189	2%	176	1%
Gezinsvorming	9.063	100%	8.377	100%	7.465	100%	7.206	100%
Inwilligingen	8.686	96%	8.028	96%	7.168	96%	6.933	96%
Afwijzingen	278	3%	275	3%	238	3%	230	3%
Overige beslissingen	99	1%	74	1%	59	1%	43	1%
Gezinsmigratie EG-recht	2.913	100%	3.863	100%	3.343	100%	3.054	100%
Inwilligingen	2.526	87%	2.759	71%	2.349	70%	2.220	73%
Afwijzingen	330	11%	1.009	26%	916	27%	789	26%
Overige beslissingen	57	2%	95	2%	78	2%	45	1%
Adoptie- en pleegkinderen	634	100%	486	100%	377	100%	305	100%
Inwilligingen	617	97%	460	95%	363	96%	302	99%
Afwijzingen	11	2%	23	5%	10	3%	3	1%
Overige beslissingen	6	1%	3	1%	4	1%	0	0%
Overige gezinsmigratie	705	100%	1.006	100%	940	100%	956	100%
Inwilligingen	539	76%	651	65%	579	62%	544	57%
Afwijzingen	117	17%	272	27%	302	32%	339	35%
Overige beslissingen	49	7%	83	8%	59	6%	73	8%
Totaal gezinsmigratie	26.099	100%	25.746	100%	23.760	100%	24.405	100%
Inwilligingen	24.092	92%	23.078	90%	21.565	91%	22.327	91%
Afwijzingen	1.388	5%	2.068	8%	1.806	8%	1.741	7%
Overige beslissingen	619	2%	600	2%	389	2%	337	1%

3.5 Gezinsmigratie: grootste stijgers en dalers, 2010-2011²



² De grafiek toont de nationaliteiten met een absoluut verschil in het aantal ingewilligde aanvragen van 80 of meer.

3.2 Gezinsmigratie: inwilligingen, 2008-2011

Inwilligingen	2008	%	2009	%	2010	%	2011	%
Echtgenoot/partner	11.649	48%	11.197	49%	10.905	51%	11.730	53%
Kinderen	9.775	41%	8.861	38%	8.099	38%	8.222	37%
Overige familieleden	2.668	11%	3.020	13%	2.561	12%	2.375	11%
Totaal	24.092	100%	23.078	100%	21.565	100%	22.327	100%

3.3 Gezinsmigratie: inwilligingen en de top 10 nationaliteiten, 2008-2011¹

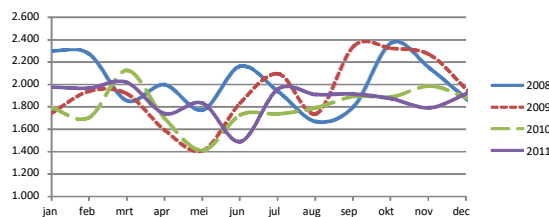
Nationaliteit	2008	2009	2010	2011
1. Turkse	3.404	3.174	2.803	2.554
2. Marokkaanse	2.219	2.036	1.845	1.875
4. Indiase	1.167	1.365	1.340	1.650
3. Amerikaanse	1.748	1.485	1.432	1.629
5. Chinese	1.282	1.072	1.118	1.173
6. Surinaamse	1.212	1.043	868	799
7. Braziliaanse	764	746	659	673
8. Russische	522	507	493	579
9. Thaise	680	653	612	570
10. Ghanaese	563	569	524	553
Overige nationaliteiten	10.362	10.300	9.824	10.272
Totaal	24.092	23.078	21.565	22.327

3.4 Gezinsmigratie: afwijzingen en de top 10 nationaliteiten, 2008-2011¹

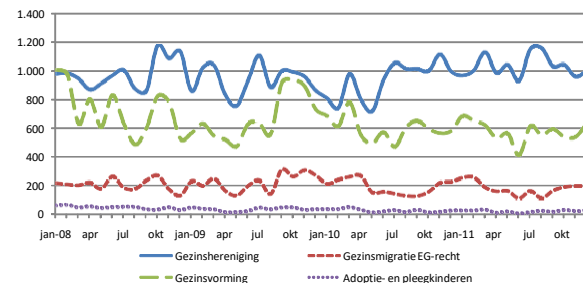
Nationaliteit	2008	2009	2010	2011
1. Turkse	194	299	243	181
2. Marokkaanse	99	147	142	130
3. Ghanaese	35	173	122	114
4. Nigeriaanse	26	78	72	108
5. Surinaamse	60	90	73	102
6. Egyptische	18	78	200	91
7. Amerikaanse	148	109	74	85
8. Iraakse	23	25	34	73
9. Braziliaanse	33	64	43	41
10. Chinese	30	61	50	41
Overige nationaliteiten	715	924	748	775
Totaal	1.388	2.068	1.806	1.741

¹ De grafiek toont de top 10 nationaliteiten in 2011.

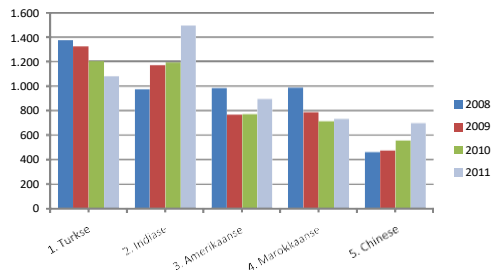
3.6 Gezinsmigratie: inwilligingen, 2008-2011



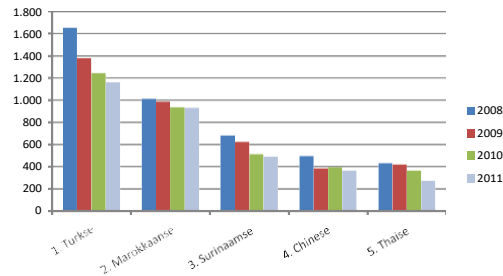
3.7 Gezinsmigratie: inwilligingen per verblijfsdoel, 2008-2011



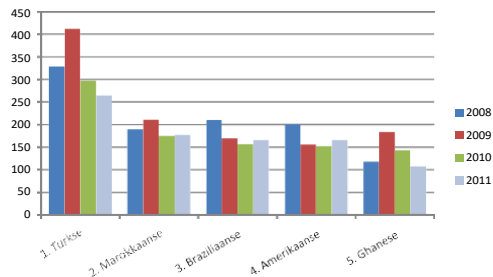
3.8 Gezinshereniging: inwilligingen en de top 5 nationaliteiten over 4 jaar



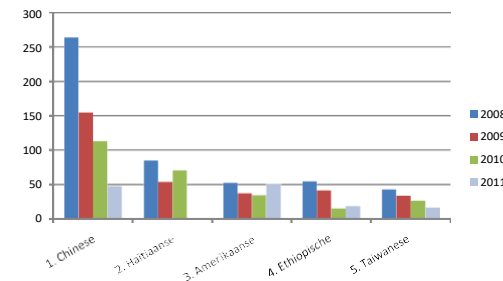
3.9 Gezinsvorming: inwilligingen en de top 5 nationaliteiten over 4 jaar



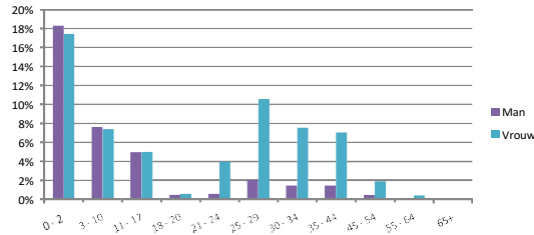
3.10 Gezinsmigratie EG-recht: inwilligingen en de top 5 nationaliteiten over 4 jaar



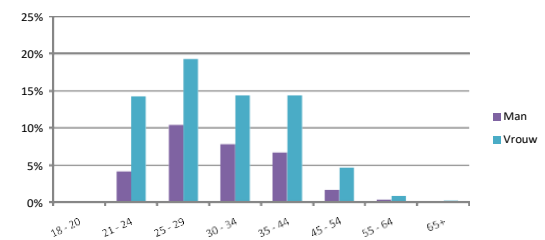
3.11 Adoptie- en pleegkinderen: inwilligingen en de top 5 nationaliteiten over 4 jaar



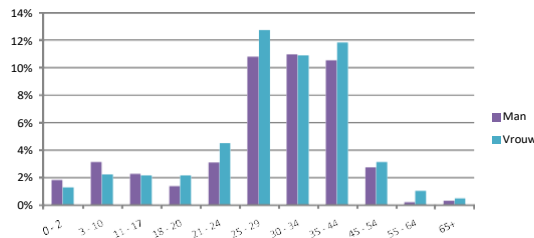
3.12 Gezinshereniging: inwilligingen, geslacht en leeftijd, 2011



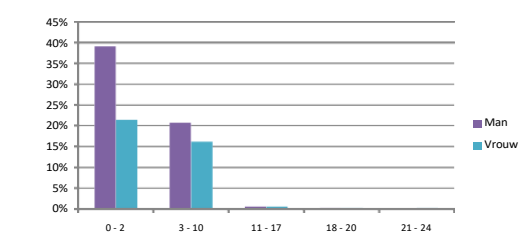
3.13 Gezinsvorming: inwilligingen, geslacht en leeftijd, 2011



3.14 Gezinsmigratie EG-recht: inwilligingen, geslacht en leeftijd, 2011



3.15 Adoptie- en pleegkinderen: inwilligingen, geslacht en leeftijd, 2011



4 Studiemigratie

4.1 Inleiding

De migratiecategorie studiemigratie bestaat uit studenten uit derde landen die in Nederland een studie of opleiding bij een onderwijsinstelling volgen. Uitsplitsing wordt gemaakt naar aanvullende examens, studie aan het hoger onderwijs en overige studiemigratie.

Aanvullende examens betreft het voorbereidende jaar dat sommige buitenlandse studenten gebruiken om aan de eisen te voldoen (bijvoorbeeld een taaleis) om in het daaropvolgende jaar tot de daadwerkelijke studie te worden toegelaten. *Studie aan het hoger onderwijs* betreft studie aan een universiteit of hogeschool. *Overige studiemigratie* betreft een restcategorie die met name bestaat uit verblijf voor een opleiding aan het voortgezet of het beroepsonderwijs. Het aantal studenten dat hiervoor naar Nederland komt is relatief klein en wordt daarom niet in detail belicht.

4.2 Recente (beleids)ontwikkelingen, 2004-2012

4.2.1 *Van convenantheouderschap naar erkende referent*

De belangrijkste recente ontwikkeling binnen studiemigratie is het invoeren van het verplicht convenantheouderschap. Dit houdt in dat vanaf 1 augustus 2008 verblijfsaanvragen voor buitenlandse studenten enkel en alleen kunnen worden ingediend door onderwijsinstellingen die een convenant hebben afgesloten met de IND. Studenten kunnen vanaf die datum niet langer zonder tussenkomst van een onderwijsinstelling een verblijfsaanvraag indienen. Met het convenantheouderschap wordt vooruitgelopen op de onder het Modern Migratiebeleid te introduceren systematiek van de erkende referent.¹⁷

4.2.2 *Promoten Nederlands onderwijs*

Om studenten voor Nederland te interesseren, wordt Nederland door het ministerie van OC&W actief gepromoot als bestemmingsland voor studenten. In China gebeurt dit via Netherlands Education Support Office (Neso) China, een organisatie die opgericht is door de Nederlandse organisatie voor internationale samenwerking in het hoger onderwijs (Nuffic) in samenwerking met het Chinese Service Center for Scholarly Exchange. Neso's zijn gevestigd op locaties die van strategisch belang zijn voor het Nederlandse hoger onderwijs (zoals Brazilië, Mexico, India, Rusland en Indonesië) om het Nederlandse onderwijs daar actief te promoten. Het helpt hierbij dat veel onderwijs in Nederland Engelstalig is en de opleidingen doorgaans van hoge kwaliteit zijn. Ook de onderwijsinstellingen doen aan zelfpromotie in het buitenland.

4.2.3 *Experimenteren met nieuwe procedures*

Bij studiemigratie wordt – eveneens in het kader van het Modern Migratiebeleid – in een proeftuin geëxperimenteerd met de zogenaamde Toegang en Verblijfsprocedure (TEV-procedure) en de VVR-REF. Met de TEV-procedure wordt voor MVV-plichtige vreemdelingen in het land van herkomst al toegang tot Nederland en het toekomstige rechtmatige verblijf in Nederland geregeld. De VVR-REF-procedure geldt dan voor de niet MVV-plichtige vreemdelingen. De IND is in 2010 begonnen met de proeftuin TEV-procedure, waar tien onderwijsinstellingen aan deelnamen. In 2011 is de proeftuin opengesteld voor alle onderwijsinstellingen. 80% van de onderwijsinstellingen heeft hieraan meegedaan.

¹⁷ Kamerstukken II 2007-2008, 30 573, nr. 10 (Blauwdruk Modern Migratiebeleid).

Overigens wordt ook bij andere migratiecategorieën geëxperimenteerd met deze procedures. Voorbeelden hiervan zijn verblijf als kennismigrant, au pair of verblijf bij echtgeno(o)t(e) in het kader van gezinsmigratie.

4.2.4 *Programma De Rode Loper*

Het programma De Rode Loper is met financiële ondersteuning door het ministerie van OC&W opgezet door een aantal organisaties, waaronder de VSNU, de HBO-raad, de Nuffic, DUO en de IND, om door samenwerking het administratieve proces van toelating van buitenlandse studenten tot het hoger onderwijs eenvoudiger te maken. Het programma bestond uit vier projecten die er op waren gericht knelpunten die de onderwijsinstellingen ondervonden weg te nemen of te beperken en de processen beter te stroomlijnen. Daarbij is ook bekeken hoe de voorlichting over studiekeuze en huisvesting van buitenlandse studenten kon worden verbeterd. Het uiteindelijke doel van het programma was om de obstakels die een belemmering vormen voor de buitenlandse student in aanloop naar het studeren in Nederland zoveel mogelijk weg te nemen. Door een betere stroomlijning van de administratieve dienstverlening aan de buitenlandse student, wordt het studeren in Nederland toegankelijker, voelt de student zich meer welkom en draagt dit bij aan een betere concurrentiepositie van Nederland als kenniseconomie. In juni 2012 zijn de resultaten van het programma opgeleverd.

4.3 Trends

4.3.1 *Algemeen*

Het aantal buitenlandse studenten dat naar Nederland komt is de afgelopen jaren gestegen (van ongeveer 8.800 in 2008 naar 10.700 in 2011).

In 2011 kwam ruim een derde van de studenten uit China (26%) en Amerika (13%). De overige studenten kwamen voornamelijk uit Indonesië, Turkije en India. Het aantal studenten uit China en Amerika groeit nog steeds. In 2011 is het aantal met 10% respectievelijk 11% gestegen. In 2010 was sprake van een opvallende stijging van het aantal studenten uit Saoedi-Arabië. De stijging heeft te maken met de intensieve samenwerking sinds 2007 door de universiteiten van Maastricht en Groningen met Saudi-Arabië door het werven van Saoedische geneeskundestudenten en deze in Nederland op te leiden. In 2011 is het aantal studenten uit dit land weer gedaald tot lager dan voor 2010.

De verblijfsaanvragen voor studenten worden bijna allemaal ingewilligd. Voor MVV-plichtige studenten vindt het merendeel van de afwijzingen al plaats in de MVV-procedure, waardoor meer kansrijke aanvragen worden ingediend bij de VVR-procedure. Maar daarnaast is het hoge inwilligingspercentage vooral het gevolg van de invoering van het convenanthondererschap voor onderwijsinstellingen. Onderwijsinstellingen zijn vaak goed op de hoogte van de procedure en de verblijfsvoorwaarden voor studenten, waardoor er vaker dan voorheen kansrijke en volledige aanvragen worden ingediend bij de IND. De convenanthonderers schieten voor de studenten de leges voor, waardoor er minder aanvragen buiten behandeling worden gesteld. Er is kortom een meer gestroomlijnde en professionele procedure ontstaan.

Als gevolg van de deelname van een groot deel van de onderwijsinstellingen aan de proeftuin TEV-procedure in 2011, is de piek in het aantal afgegeven VVR verschoven van oktober naar de zomermaanden juli en augustus. Tijdens de proeftuin wordt met de indiening van de TEV-aanvraag gelijktijdig op de MVV- en de VVR-aanvraag

beslist en afgehandeld. De piek is daarmee zowel een piek in het aantal afgegeven MVV als VVR.

4.3.2 *Aanvullende examens*

Het aantal studenten dat naar Nederland komt om een voorbereidend jaar te volgen, is het afgelopen jaar stabiel gebleven. Het gaat vooral om studenten met de Chinese nationaliteit (65% in 2011) die aanvullende examens komen doen. Op grote afstand volgen de studenten uit Saoedi-Arabië (5%) en Iran (4%). Het betreft doorgaans studenten in de leeftijd van 18 tot en met 24 jaar (83% in 2011). Het gaat iets vaker om vrouwen (52%) dan om mannen.

4.3.3 *Studie aan hoger onderwijs*

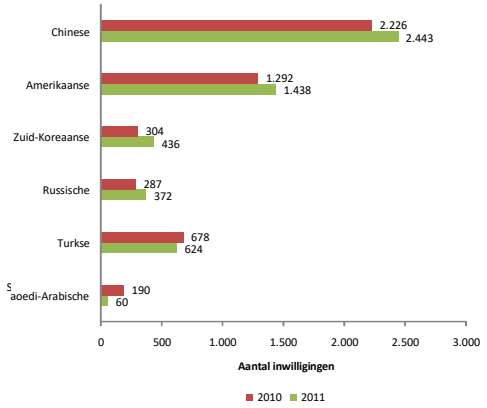
Het merendeel van de verblijfsaanvragen voor studenten is voor het volgen van een studie aan het hoger onderwijs. Studenten uit China (19%) en Amerika (15%) zijn de grootste groepen in 2011. Samen met de studenten uit Turkije en Indonesië voeren zij de afgelopen vier jaren de lijst aan. Opvallend is de stijging van het aantal Indiase studenten aan het hoger onderwijs sinds 2010 (zie figuur 4.7). De meeste studenten die aan het hoger onderwijs gaan studeren zijn tussen de 21 en 24 jaar oud (46% in 2011). Het gaat iets vaker om vrouwen (53%) dan om mannen.

4.4 Studiemigratie: tabellen en figuren

4.1 Studiemigratie: beslissingen op aanvragen (van onderdanen van derde landen) om een verblijfsvergunning, 2008-2011

Beslissingen	2008	%	2009	%	2010	%	2011	%
Hoger onderwijs	8.120	100%	8.866	100%	9.656	100%	9.894	100%
Inwilligingen	7.909	97%	8.792	99%	9.585	99%	9.788	99%
Afwijzingen	108	1%	25	0%	14	0%	12	0%
Overige beslissingen	103	1%	49	1%	57	1%	94	1%
Aanvullende examens	935	100%	1.156	100%	911	100%	874	100%
Inwilligingen	921	99%	1.141	99%	880	97%	873	100%
Afwijzingen	8	1%	8	1%	18	2%	0	0%
Overige beslissingen	6	1%	7	1%	13	1%	1	0%
Overige studiemigratie	28	100%	20	100%	54	100%	51	100%
Inwilligingen	20	71%	11	55%	45	83%	40	78%
Afwijzingen	4	14%	3	15%	4	7%	9	18%
Overige beslissingen	4	14%	6	30%	5	9%	2	4%
Totaal studiemigratie	9.083	100%	10.042	100%	10.621	100%	10.819	100%
Inwilligingen	8.850	97%	9.944	99%	10.510	99%	10.701	99%
Afwijzingen	120	1%	36	0%	36	0%	21	0%
Overige beslissingen	113	1%	62	1%	75	1%	97	1%

4.4 Studiemigratie: grootste stijgers en dalers, 2010-2011³



³ De grafiek toont de nationaliteiten met een absoluut verschil in het aantal ingewilligde aanvragen van 50 of meer.

4.2 Studiemigratie: inwilligingen en de top 10 nationaliteiten, 2008-2011¹

	2008	2009	2010	2011
5. Indiase	317	378	440	443
6. Zuid-Koreaanse	231	196	304	436
7. Russische	251	238	287	372
8. Mexicaanse	172	169	228	265
9. Canadese	228	196	253	238
10. Iraanse	150	194	205	238
Overige nationaliteiten	3.490	3.828	3.981	3.564
Totaal	8.850	9.944	10.510	10.701

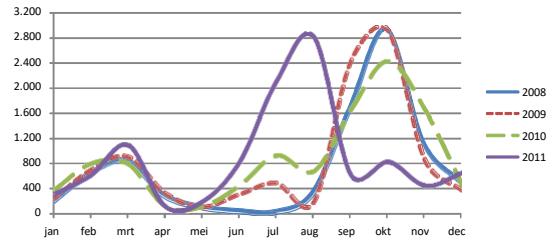
¹ De grafiek toont de top 10 nationaliteiten in 2011.

4.3 Studiemigratie: afwijzingen en de top 10 nationaliteiten, 2008-2011²

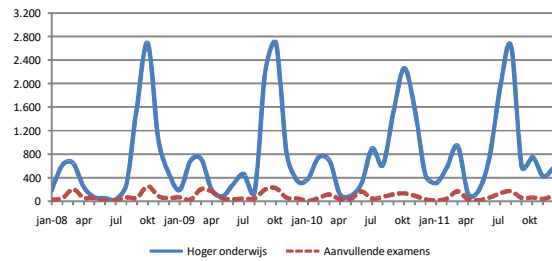
Nationality	Totaal
1. Amerikaanse	39
2. Pakistaanse	24
3. Indiase	17
4. Surinaamse	12
5. Zuid-Koreaanse	14
6. Nepalese	13
7. Canadese	11
8. Chinese	10
9. Marokkaanse	9
10. Turkse	8
Overige nationaliteiten	56
Totaal	213

² Vanwege de lage aantallen is de top 10 genomen voor het totaal van vier jaar.

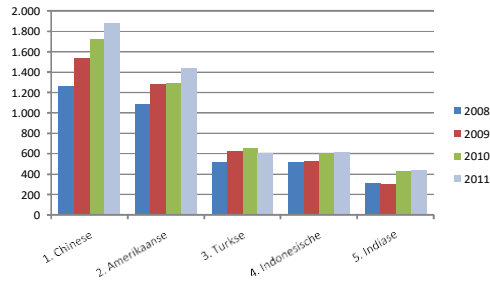
4.5 Studiemigratie: inwilligingen, 2008-2011



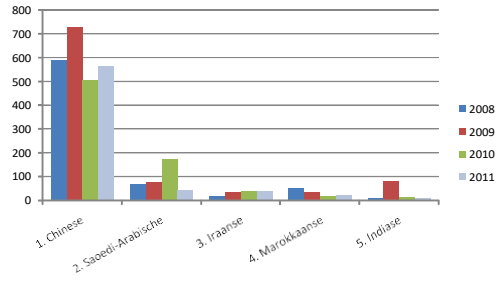
4.6 Studiemigratie: inwilligingen per verblijfsdoel, 2008-2011



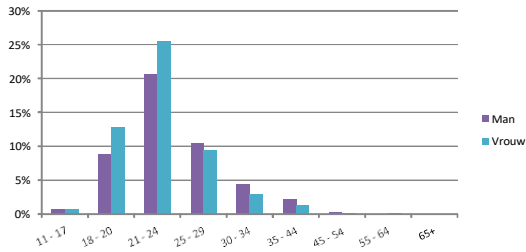
4.7 Hoger onderwijs: inwilligingen en de top 5 nationaliteiten over 4 jaar



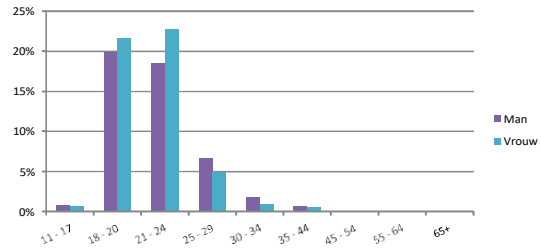
4.8 Aanvullende examens: inwilligingen en de top 5 nationaliteiten over 4 jaar



4.9 Hoger onderwijs: inwilligingen, geslacht en leeftijd, 2011



4.10 Aanvullende examens: inwilligingen, geslacht en leeftijd, 2011



5 Arbeidsmigratie

5.1 Inleiding

De migratiecategorie arbeidsmigratie bestaat uit de verblijfsdoelen arbeid in loondienst, kennismigrant, onderzoeker, au pair en overige arbeidsmigratie.

Bij *arbeid in loondienst* wenst een vreemdeling in Nederland te verblijven met het oog arbeid te verrichten voor een werkgever. Bij dit verblijfsdoel dient door de vreemdeling en zijn activiteiten het wezenlijk Nederlands belang te worden gediend. De werkgever heeft een tewerkstellingsvergunning (TWV) nodig voor de betreffende vreemdeling.

Voor vreemdelingen die arbeid als *kennismigrant* beogen is geen TWV nodig, enkel een arbeidscontract dat voldoet aan een vastgesteld looncriterium bij een in Nederland gevestigde werkgever die deelneemt aan de kennismigrantenregeling. Op deze wijze kunnen werkgevers eenvoudig en snel migranten naar Nederland halen die een meerwaarde hebben voor hun onderneming en de Nederlandse kenniseconomie. Ook artsen in opleiding tot specialist en wetenschappelijk onderzoekers kunnen gebruikmaken van de kennismigrantenregeling. Voor hen geldt het looncriterium niet.

Onderzoekers zijn migranten die naar Nederland komen voor wetenschappelijk onderzoek, al dan niet op uitnodiging van een universiteit of onderzoeksinstelling, dan wel aan de slag gaan bij een bedrijf. Het gaat dan vooral om onderzoekers die vallen onder Richtlijn 2005/71/EG van de Raad van de EU.

Het doel van verblijf als *au pair* is om kennis te maken met de Nederlandse cultuur en samenleving. Dit doet de au pair tijdens het verblijf in een gastgezin. Dit gastgezin biedt de au pair faciliteiten aan in ruil waarvoor de au pair licht huishoudelijke werk in het gezin verricht. Het verblijf als au pair heeft in Nederland primair een cultureel karakter, het gaat dus niet om arbeid. Echter, in de context van de Europese gegevensuitwisseling in het kader van de Verordening Migratiestatistiek is afgesproken om au pairs in te delen bij arbeidsmigratie. Die lijn wordt in dit rapport gevolgd. Het verblijf als au pair is voor één jaar en kan niet worden verlengd.

Overige arbeidsmigratie is een verzameling van arbeidsgerelateerde verblijfsdoelen. Hieronder vallen onder meer verblijf als zelfstandige ondernemer, verblijf als stagiair of practicum en verblijf in het kader van het zogenaamde zoekjaar (naar werk) voorhoogopgeleide (afgestudeerde) vreemdelingen uit het buitenland.

5.2 Recente (beleids)ontwikkelingen, 2004-2012

5.2.1 Eenvoudige toelating kennismigranten en onderzoekers

Vanaf 1 oktober 2004 is het mogelijk om in Nederland als kennismigrant te verblijven. Deze regeling is vervolgens uitgebreid in 2006 voor artsen in opleiding tot specialist en wetenschappelijk onderzoekers. Daarnaast is in 2007 een zogenaamd zoekjaar ingevoerd waarin recent in Nederland afgestudeerde vreemdelingen op zoek kunnen gaan naar een functie als kennismigrant. In 2009 is de regeling hoogopgeleiden gestart. Hoogopgeleide vreemdelingen die niet langer dan drie jaar geleden in het buitenland zijn afgestudeerd of gepromoveerd kunnen via deze regeling een verblijfsvergunning van een jaar krijgen om in Nederland op zoek te gaan naar werk als kennismigrant of een innovatief bedrijf te starten. Voor

onderzoekers is in 2008 Richtlijn 2005/71/EG van de Raad van de EU geïmplementeerd in het Nederlandse vreemdelingenbeleid, hetgeen hun toelating tot Nederland vergemakkelijkt.

5.2.2 *Opening expatcenters*

Vanaf mei 2008 zijn de gemeente Amsterdam, de gemeente Amstelveen en de IND het zogenaamde Expatcenter Amsterdam Area begonnen. In dit expatcenter wordt een nieuwe werkwijze gehanteerd voor toelating tot en verblijf in Nederland voor kennismigranten en meereizende gezinsleden, van wie de werkgever is toegelaten tot de kennismigrantenregeling. Deze werkwijze houdt in dat de werkgever in staat wordt gesteld een aanvraag om een verblijfsvergunning in te dienen terwijl de werknemer nog in het buitenland verblijft. De versnelde werkwijze heeft als doel om de kennismigrant en meereizende gezinsleden in staat te stellen om in één loketbezoek zowel de inschrijving in de Gemeentelijke Basisadministratie Persoonsgegevens (GBA) te regelen als het verblijfsdocument in ontvangst te nemen. De kennismigrant hoeft hiervoor niet meer naar twee aparte overheidsinstanties. Naast deze vorm van dienstverlening kan de kennismigrant ook op het expatcenter terecht voor informatie over wonen, parkeren, verhuizen, gezondheidszorg, onderwijs voor de kinderen en nog vele andere onderwerpen.

Het Expatcenter Amsterdam Area kreeg op 5 januari 2009 op min of meer vergelijkbare wijze navolging in Rotterdam, op 21 januari 2010 in Leiden, op 1 februari 2010 in Den Haag en op 25 februari 2010 in Eindhoven en Tilburg (Expatcenter Brabant) voor de regio Brabant. Sinds 9 februari 2010 kunnen ook in Almere en in de gemeente Haarlemmermeer gevestigde bedrijven gebruikmaken van de diensten van het Expatcenter Amsterdam. In november 2009 is in de gemeente Maastricht een eerste begin gemaakt met het fysiek verwelkomen van internationals met de opening van de International Service Desk. Vanaf november 2012 bestaat formeel één Expatcenter Zuid-Nederland met frontoffice-vestigingen in Eindhoven en Tilburg en Maastricht.

Economische crisis

De economische crisis heeft mogelijk ook invloed op de arbeidsmigratie. Invloed wordt verwacht in de sectoren die in Nederland geraakt worden door de crisis en het type arbeidsmigranten dat in deze sectoren werkt. Impact wordt ook verwacht op de migratie van vreemdelingen uit de Midden- en Oost-Europese landen en op de migratie van vreemdelingen die in concernverband al dan niet worden overgeplaatst als gevolg van kostenreductie of het uitblijven van concern-investeringen in Nederland. De impact van de economische crisis op migratie en arbeidsmigratie is echter nog niet in zijn volledigheid vast te stellen.

5.2.3 *Proeftuin au pair*

In het kader van het Modern Migratiebeleid is in 2008 door de IND een Proeftuin Au Pair ingericht om ervaring op te doen met de au-pairbureaus en hun toekomstige rol als erkende referent. De proeftuin is op 1 juli 2008 gestart en bestond uit een fase van wederzijdse kennismaking. Vervolgens is het vanaf 30 oktober 2009 mogelijk geworden dat au-pairbureaus, die deelnemen aan de proeftuin, onder bepaalde voorwaarden een convenant met de IND kunnen afsluiten om toelating te verkrijgen tot de verkorte MVV-procedure. Daarnaast wordt er geëxperimenteerd met voornoemde TEV-procedure. Met het convenant wordt vooruitgelopen op de verplichtingen die onder het Modern Migratiebeleid op de au-pairbureaus zullen komen te rusten.

5.2.4 *De Europese blauwe kaart*

Met de implementatie van Richtlijn 2009/50/EG is met ingang van 19 juni 2011 mogelijk om verblijf aan te vragen in Nederland als houder van een Europese blauwe kaart. De richtlijn is bedoeld voor hoogopgeleide vreemdelingen uit derde landen, die in één van de lidstaten van de EU arbeid willen verrichten. De richtlijn is ook bedoeld om het gemakkelijker te maken voor de vreemdeling en zijn gezinsleden om zich vanuit de ene lidstaat van de EU in een andere lidstaat te vestigen. Er is wel altijd een verblijfsvergunning nodig in die andere lidstaat en er zal dan ook voldaan moeten worden aan de in die lidstaat geldende voorwaarden voor het verkrijgen van die vergunning. De voorwaarden voor verblijf als houder van een Europese blauwe kaart zijn strenger dan die voor verblijf als kennismigrant in Nederland.¹⁸

5.2.5 *Toetsing marktconform loon bij kennismigranten*

Per 19 juni 2011 is de kennismigrantenregeling aangescherpt. De IND kan een verblijfsvergunning voor kennismigranten weigeren (of intrekken) als sprake is van een loon dat naar het oordeel van de minister van SZW niet marktconform is.¹⁹ Dat is het geval wanneer het overeengekomen salaris sterk afwijkt van wat voor de te verrichten werkzaamheden in overeenkomstige functies gebruikelijk is.²⁰

5.2.6 *Wijziging van het au pairbeleid*

Met ingang van 1 oktober 2012 is het au pairbeleid op een aantal punten gewijzigd en verduidelijkt. De wijzigingen zien erop dat een maximum is gesteld aan het bedrag dat een au pair mag betalen aan een (Nederlands of buitenlands) bemiddelingsbureau of uitwisselingsorganisatie voor bijvoorbeeld inschrijfgeld en/of bemiddelingskosten en/of het volgen van een (door de eigen overheid voorgeschreven) cursus ter voorbereiding op het verblijf in Nederland. Verder is bepaald dat een au pair geen geldbedrag als borgsom aan een (Nederlands of buitenlands) bemiddelingsbureau of uitwisselingsorganisatie mag betalen. Een au pair mag evenmin een contract met hen of een gastgezin ondertekenen, waarmee hij of zij zich verplicht geld of een geldboete te betalen wanneer de bepalingen zoals opgenomen in het contract niet worden nagekomen. Een au pair mag ten slotte als onderdeel van zijn of haar werkzaamheden in het gastgezin geen taken verrichten voor mensen die een meer bijzondere zorg nodig hebben, die een specifieke vaardigheid vereist.²¹ De eventuele gevolgen van deze wijziging kunnen pas op een later moment bestudeerd worden.

¹⁸ In 2011 zijn geen eerste verblijfsvergunningen verleend aan houders van een Europese blauwe kaart.

¹⁹ Als de IND indicaties heeft dat het loon niet marktconform is, kan de IND besluiten advies te vragen aan het UWV WERKbedrijf. Het UWV WERKbedrijf is de instantie die namens de minister van SZW een advies uitbrengt.

²⁰ Besluit van de Minister voor Immigratie en Asiel van 10 juni 2011, nummer WBV 2011/8, houdende wijziging van de Vreemdelingencirculaire 2000

²¹ Besluit van de Minister voor Immigratie, Integratie en Asiel van 6 augustus 2012, nummer WBV 2012/18, houdende wijziging van de Vreemdelingencirculaire 2000

5.3 Trends

5.3.1 *Algemeen*

Vanaf 2009 neemt het aantal arbeidsmigranten langzaam weer toe na een dip in dat jaar (van ongeveer 10.400 in 2009 naar 10.900 in 2011). Het inwilligingspercentage is stabiel de afgelopen jaren (tussen de 92% en 94%).

In 2011 kwamen de arbeidsmigranten voornamelijk uit India, China, Amerika, Japan en de Filipijnen. Aanvragen van Turkse vreemdelingen zijn het vaakst afgewezen. Het aantal arbeidsmigranten uit China kent een wisselend verloop. Na een daling in 2010 is dit in 2011 weer toegenomen (van ongeveer 1.300 in 2010 naar 1.700 in 2011). Verder valt op dat het aantal Bosnische arbeidsmigranten in 2011 aanzienlijk is toegenomen (van 36 in 2010 naar 251 in 2011). Het aantal Filipijnse en Turkse arbeidsmigranten is het meest gedaald (zie figuur 5.4).

5.3.2 *Kennismigrant*

Arbeidsmigratie naar Nederland bestaat voor het grootste deel uit kennismigranten. In 2010 nam het aantal kennismigranten weer wat toe na een sterke daling in 2009. In 2011 is het aantal iets hoger dan in 2010 (ongeveer 5.530 in 2010 en 5.590 in 2011).

In de afgelopen vier jaar waren de Indiërs, Amerikanen, Chinezen, Japanners en Turken de belangrijkste groepen kennismigranten. Een aanzienlijk deel hiervan laat ook zijn of haar gezin overkomen (zie ook paragraaf 3.3.2).

Bij kennismigranten gaat het vaak om jongvolwassenen in de leeftijdscategorie 25 tot en met 29 jaar (38% in 2011). Het gaat veel vaker om mannen (78% in 2011) dan om vrouwen.

5.3.3 *Onderzoeker*

Het aantal wetenschappelijk onderzoekers dat naar Nederland komt, is elk jaar gestegen (van ongeveer 860 in 2008 naar 1.610 in 2011). Vrijwel alle aanvragen zijn in de afgelopen vier jaar ingewilligd.

De stijging kent twee mogelijke oorzaken. Ten eerste de voornoemde implementatie van Richtlijn 2005/71/EG van de Raad van de EU in het Nederlandse vreemdelingenbeleid. Een tweede mogelijke oorzaak is het beleid van de Nederlandse overheid om in het kader van de door de Europese Commissie in 2000 gelanceerde *Lissabonstrategie* en de in 2010 gelanceerde *Europa 2020 strategie* meer aandacht te besteden aan onderzoek en ontwikkeling. Het aantrekken van toptalent uit het buitenland is een wezenlijk onderdeel van dit beleid.

De onderzoekers komen voornamelijk uit China, Iran, Indonesië, Amerika en Brazilië. Ook in 2011 staat China met afstand bovenaan (26%) en het aantal onderzoekers uit dit land stijgt nog steeds. Dit komt doordat China zich de afgelopen jaren steeds meer op het gebied van (academisch) onderzoek en wetenschap manifesteert. Ook wordt er gericht Chinees toptalent naar Nederland gehaald.

Bij onderzoekers gaat het vaak om jongvolwassenen in de leeftijdscategorie 25 tot en met 29 jaar (40% in 2011). Het gaat vaker om mannen (58% in 2011) dan om vrouwen.

5.3.4 *Arbeid in loondienst*

Na een sterke daling in 2010 van het aantal arbeidsmigranten in loondienst, is dit aantal in 2011 weer toegenomen (van ongeveer 1.500 in 2010 naar 2.000 in 2011).

Een oorzaak van de daling ligt mogelijk in de economische crisis. Het inwilligingspercentage ligt tussen de 89% en 94%.

Arbeidsmigranten in loondienst komen voornamelijk uit China, Amerika, Japan, Turkije en de Filipijnen. Opvallend is de sterke toename van het aantal uit China (van 525 in 2010 naar 941 in 2011). De meeste vreemdelingen die voor arbeid in loondienst naar Nederland komen zijn tussen de 21 en 29 jaar (44%). Het gaat veel vaker om mannen (86% in 2011) dan om vrouwen.

5.3.5

Au pair

In 2008 kwamen ongeveer 1.500 au pairs naar Nederland. Het aantal vertoonde tot dan toe een stijgende lijn, mogelijk als gevolg van de invoering van de nieuwe Wet op de kinderopvang in 2005 en het vereenvoudigen van de toelatingsprocedure voor au pairs. In de jaren daarna is het aantal au pairs lager. De daling in 2009 is mogelijk een gevolg van de economische crisis.

De au pairs komen voornamelijk uit de Filipijnen, Zuid-Afrika, Brazilië, Indonesië en Peru. Filipijnse au pairs zijn al vanaf 2008 de grootste groep. Opvallend is de sterke daling van het aantal Filipijnse au pairs in 2011 (zie figuur 5.10). Au pairs die naar Nederland komen zijn in de meeste gevallen tussen de 21 en 24 jaar (60% in 2011). Het gaat bijna altijd om vrouwen (97% in 2011).

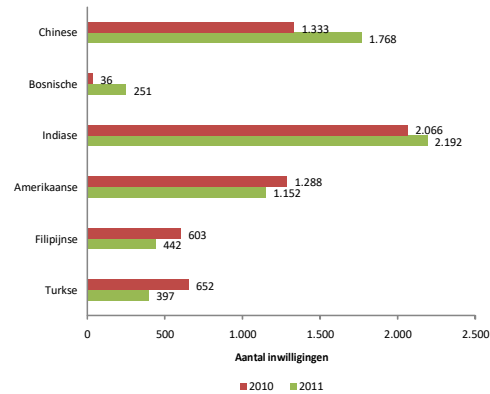
5.4 Arbeidsmigratie: tabellen en figuren

5.1 Arbeidsmigratie: beslissingen op aanvragen (van onderdanen van derde landen) om een verblijfsvergunning, 2008-2011

Be beslissingen	2008	%	2009	%	2010	%	2011	%
Kennismigrant	6.525	100%	4.992	100%	5.561	100%	5.686	100%
Inwilligingen	6.411	98%	4.895	98%	5.531	99%	5.594	98%
Afwijzingen	47	1%	42	1%	8	0%	43	1%
Overige beslissingen	67	1%	55	1%	22	0%	49	1%
Onderzoeker	878	100%	1.335	100%	1.494	100%	1.622	100%
Inwilligingen	864	98%	1.305	98%	1.485	99%	1.616	100%
Afwijzingen	8	1%	4	0%	0	0%	1	0%
Overige beslissingen	6	1%	26	2%	9	1%	5	0%
Arbeid in loondienst	2.668	100%	2.634	100%	1.686	100%	2.147	100%
Inwilligingen	2.380	89%	2.382	90%	1.534	91%	2.025	94%
Afwijzingen	150	6%	174	7%	119	7%	91	4%
Overige beslissingen	138	5%	78	3%	33	2%	31	1%
Au pair¹	1.568	100%	1.379	100%	1.427	100%	1.225	100%
Inwilligingen	1.508	96%	1.321	96%	1.376	96%	1.157	94%
Afwijzingen	51	3%	51	4%	40	3%	47	4%
Overige beslissingen	9	1%	7	1%	11	1%	21	2%
Overige arbeidsmigratie	697	100%	995	100%	984	100%	1.103	100%
Inwilligingen	450	65%	530	53%	522	53%	569	52%
Afwijzingen	187	27%	412	41%	423	43%	490	44%
Overige beslissingen	60	9%	53	5%	39	4%	44	4%
Totaal arbeidsmigratie	12.336	100%	11.335	100%	11.152	100%	11.783	100%
Inwilligingen	11.613	94%	10.433	92%	10.448	94%	10.961	93%
Afwijzingen	443	4%	683	6%	590	5%	672	6%
Overige beslissingen	280	2%	219	2%	114	1%	150	1%

¹ In de Europese context wordt verblijf als au pair - anders dan in de Nederlandse context - aangemerkt als arbeidsmigratie. Om die reden is verblijf als au pair opgenomen in dit deel van het rapport.

5.4 Arbeidsmigratie: grootste stijgers en dalers, 2010-2011¹



¹ De grafiek toont de nationaliteiten met een absoluut verschil in het aantal ingewilligde aanvragen van 120 of meer.

5.2 Arbeidsmigratie: inwilligingen en de top 10 nationaliteiten in 2011²

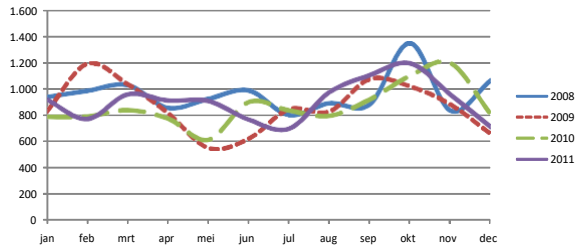
Nationaliteit	2008	2009	2010	2011
1. Indiase	2.259	1.791	2.066	2.192
2. Chinese	1.340	1.727	1.333	1.768
3. Amerikaanse	1.387	1.120	1.288	1.152
4. Japanse	589	470	448	511
5. Filipijnse	718	674	603	442
6. Zuid-Afrikaanse	592	450	405	441
7. Turkse	470	515	652	397
8. Braziliaanse	342	292	310	288
9. Russische	281	261	256	257
10. Bosnische	57	94	36	251
Overige nationaliteiten	3.318	2.913	2.849	3.262
Totaal	11.613	10.433	10.448	10.961

5.3 Arbeidsmigratie: afwijzingen en de top 10 nationaliteiten in 2011²

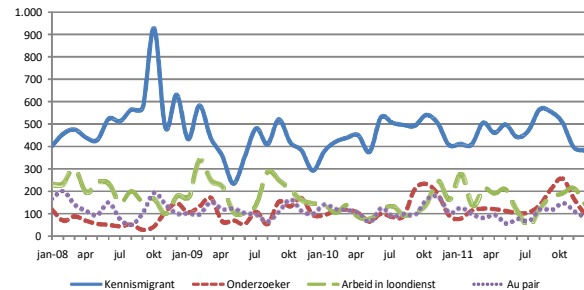
Nationaliteit	2008	2009	2010	2011
1. Turkse	170	443	427	521
2. Amerikaanse	70	48	49	27
3. Marokkaanse	20	21	6	20
4. Filipijnse	11	5	6	14
5. Chinese	14	17	9	12
6. Canadese	12	15	6	8
7. Pakistaanse	1	6	5	7
8. Egyptische	2	5	10	5
9. Ghaneese	6	7	8	5
10. Indiase	12	6	7	5
Overige nationaliteiten	112	105	52	48
Totaal	443	683	590	672

² De grafiek toont de top 10 nationaliteiten in 2011.

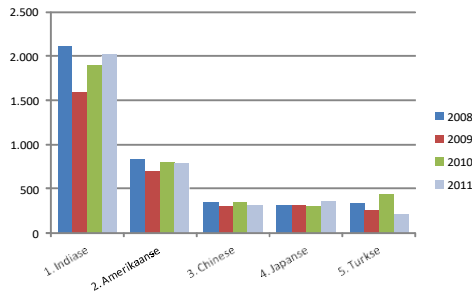
5.5 Arbeidsmigratie: inwilligingen, 2008-2011



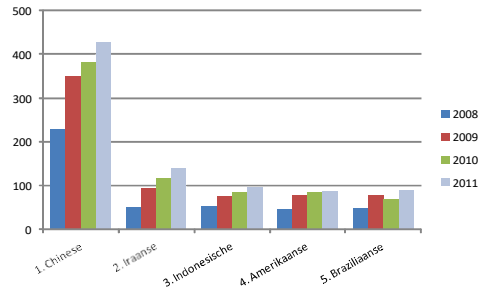
5.6 Arbeidsmigratie: inwilligingen per verblijfsdoel, 2008-2011



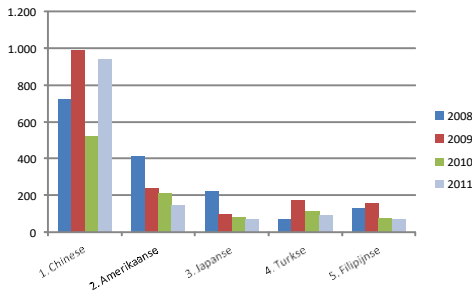
5.7 Kennismigrant: inwilligen en de top 5 nationaliteiten over 4 jaar



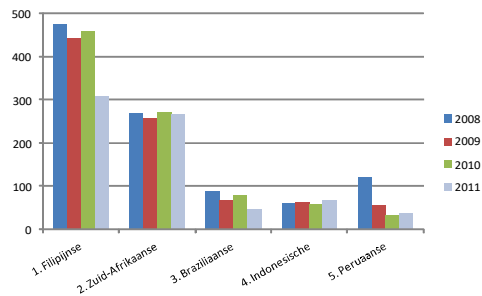
5.8 Onderzoeker: inwilligen en de top 5 nationaliteiten over 4 jaar



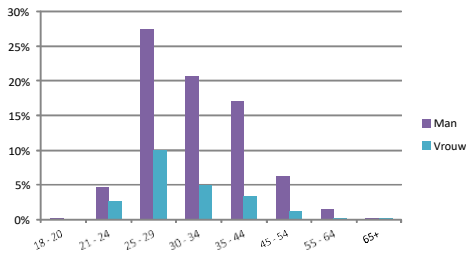
5.9 Arbeid in loondienst: inwilligen en de top 5 nationaliteiten over 4 jaar



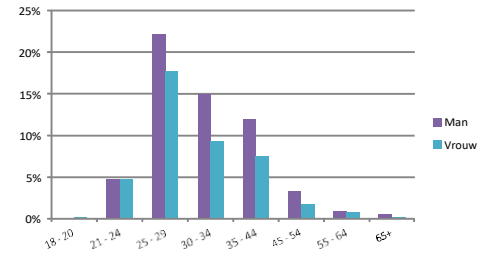
5.10 Au pair: inwilligen en de top 5 nationaliteiten over 4 jaar



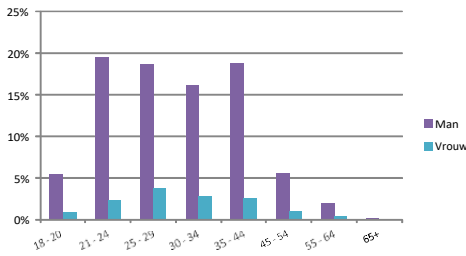
5.11 Kennismigrant: inwilligen, geslacht en leeftijd, 2011



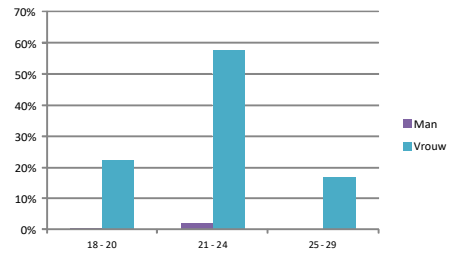
5.12 Onderzoeker: inwilligen, geslacht en leeftijd, 2011



5.13 Arbeid in loondienst: inwilligen, geslacht en leeftijd, 2011



5.14 Au pair: inwilligen, geslacht en leeftijd, 2011



6 Migratie totalen

6.1 Inleiding

In dit hoofdstuk wordt de totale reguliere migratie van onderdanen van derde landen naar Nederland kort belicht. Het resterende deel dat onder overige migratie valt komt terug in de cijfers in dit hoofdstuk. Onder overige migratie valt bijvoorbeeld: verblijf op grond van uitwisseling, verblijf op grond van de speciale regeling, verblijf van slachtoffers en getuigen van mensenhandel gedurende de bedenktijd voorafgaande aan en de periode na aangifte van mensenhandel, verblijf voor familiebezoek, verblijf voor religieuze en levensbeschouwelijke doeleinden en wedertoelating.²² Vanwege de diversiteit in deze categorie, worden in dit hoofdstuk de achtergrondkenmerken van de migranten in deze groep niet verder beschreven.

6.2 Trends

Daling in het aantal reguliere migranten

Het aantal migranten uit derde landen dat voor een regulier verblijfsdoel naar Nederland kwam, is gedaald (van ongeveer 56.500 in 2008 naar 45.800 in 2010) en in 2011 weer iets toegenomen (naar bijna 46.700).

Een belangrijke verklaring voor de daling na 2008 is de afronding van de Regeling Afwikkeling Nalatenschap Oude Vreemdelingenwet (RANOV), ook wel de pardonregeling of de speciale regeling genoemd. De beslissingen op aanvragen om een verblijfsvergunning op grond van deze regeling zijn, zoals gezegd ondergebracht in de migratiecategorie overige migratie. Als gevolg van de afronding van de regeling is het totaal van reguliere migratie vanzelfsprekend kleiner. In figuur 6.6 is duidelijk te zien hoe het aantal inwillingen in de categorie overige migratie na februari 2008 per maand afneemt. Wanneer de verleende vergunningen op grond van de pardonregeling niet worden meegerekend, dan is alsnog sprake van een daling (van ongeveer 49.600 in 2008 naar 46.685 in 2011).²³ Dit komt voornamelijk door het afgenomen aantal gezinsmigranten in die periode. Het inwillingspercentage op het totaal schommelt tussen de 87% en 91%.

Gezinsmigratie heeft het grootste aandeel in reguliere migratie

Bijna de helft van alle reguliere migranten uit derde landen kwam in 2011 voor gezinsmigratie naar Nederland (48%). Daarna ging het om arbeids- (23%) en studiemigranten (23%). Van het totaal kwam 6% voor overige migratiedoelen.

De belangrijkste nationaliteiten binnen reguliere migratie

In 2011 kwamen reguliere migranten voornamelijk uit China, Amerika, India, Turkije en Marokko. Het aantal reguliere migranten uit China en India is in 2011 het meest toegenomen. Er kwamen vooral meer Chinese migranten voor het verrichten van arbeid in loondienst en Indiase migranten voor gezinshereniging. De aanvragen van Turkse vreemdelingen om gezinsmigratie of arbeidsmigratie zijn het vaakst afgewezen.

Achtergrondkenmerken van gezins-, studie- en arbeidsmigranten

Bij gezinsmigratie gaat het vaak om kinderen in de leeftijd van 0 tot en met 2 jaar (21% in 2011) en vrouwen in de leeftijd van 25 tot en met 44 jaar (33% in 2011).

²² Met ingang van 1 oktober 2012 is het verblijfsdoel familiebezoek vervallen.

²³ De pardonregeling is op 15 juni 2007 ingegaan en eind december 2008 beëindigd. In 2008 hebben ongeveer 6.900 vreemdelingen een verblijfsvergunning gekregen op grond van deze regeling. In totaal zijn ruim 28.000 verblijfsvergunningen verleend.

Het gaat bij studiemigratie vaak om jongvolwassenen tussen de 21 en 24 jaar (46% in 2011). Er kwamen iets meer vrouwelijke (52%) dan mannelijke studenten naar Nederland.

Arbeidsmigranten zijn vaak mannen in de leeftijd van 25 tot en met 44 jaar (52% in 2011).

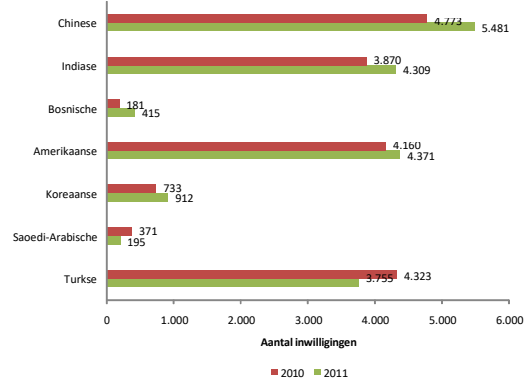
6.3 Migratie totalen: tabellen en figuren

6.1 Reguliere migratie: beslissingen op aanvragen (van onderdanen van derde landen) om een verblijfsvergunning, 2008-2011

Beslissingen	2008	%	2009	%	2010	%	2011	%
Gezinsmigratie	26.099	100%	25.746	100%	23.760	100%	24.405	100%
Inwilligingen	24.092	92%	23.078	90%	21.565	91%	22.327	91%
Afwijzingen	1.388	5%	2.068	8%	1.806	8%	1.741	7%
Overige beslissingen	619	2%	600	2%	389	2%	337	1%
Studiemigratie	9.083	100%	10.042	100%	10.621	100%	10.819	100%
Inwilligingen	8.850	97%	9.944	99%	10.510	99%	10.701	99%
Afwijzingen	120	1%	36	0%	36	0%	21	0%
Overige beslissingen	113	1%	62	1%	75	1%	97	1%
Arbeidsmigratie	12.336	100%	11.335	100%	11.152	100%	11.783	100%
Inwilligingen	11.613	94%	10.433	92%	10.448	94%	10.961	93%
Afwijzingen	443	4%	683	6%	590	5%	672	6%
Overige beslissingen	280	2%	219	2%	114	1%	150	1%
Overige migratie¹	16.651	100%	8.267	100%	5.469	100%	4.066	100%
Inwilligingen	11.946	72%	4.544	55%	3.276	60%	2.696	66%
Afwijzingen	3.611	22%	2.963	36%	1.786	33%	1.129	28%
Overige beslissingen	1.094	7%	760	9%	407	7%	241	6%
Totale reguliere migratie	64.169	100%	55.390	100%	51.002	100%	51.073	100%
Inwilligingen	56.501	88%	47.999	87%	45.799	90%	46.685	91%
Afwijzingen	5.562	9%	5.750	10%	4.218	8%	3.563	7%
Overige beslissingen	2.106	3%	1.641	3%	985	2%	825	2%

¹ In deze tabel zijn vluchtelingenstatus, subsidiaire bescherming en humanitaire redenen niet meegenomen onder overige migratie, aangezien dit geen reguliere migratie betreft.

6.4 Reguliere migratie: grootste stijgers en dalers, 2010-2011¹



¹ De grafiek toont de nationaliteiten met een absoluut verschil in het aantal ingewilligde aanvragen van 170 of meer.

6.2 Reguliere migratie: inwilligingen en de top 10 nationaliteiten in 2011²

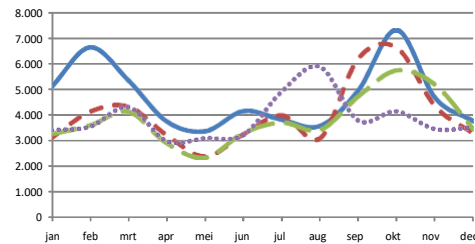
Nationaliteit	2008	2009	2010	2011
1. Chinese	5.743	5.483	4.773	5.481
2. Amerikaanse	4.412	4.035	4.160	4.371
3. Indiase	3.814	3.577	3.870	4.309
4. Turkse	5.005	4.553	4.323	3.755
5. Marokkaanse	2.499	2.288	2.088	2.187
6. Indonesische	1.436	1.292	1.340	1.398
7. Russische	1.246	1.063	1.073	1.239
8. Braziliaanse	1.315	1.235	1.221	1.213
9. Japane	1.419	1.238	1.111	1.184
10. Canadese	1.038	941	1.048	968
Overige nationaliteiten	28.153	21.952	20.733	20.580
Totaal	56.501	47.999	45.799	46.685

6.3 Reguliere migratie: afwijzingen en de top 10 nationaliteiten in 2011²

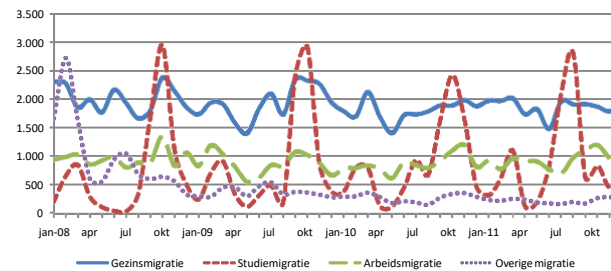
Nationaliteit	2008	2009	2010	2011
1. Turkse	650	922	762	768
2. Marokkaanse	275	306	229	216
3. Afghaanse	201	212	239	168
4. Surinaamse	148	168	152	164
5. Iraakse	246	204	130	150
6. Nigeriaanse	121	256	137	145
7. Ghanaese	167	494	196	139
8. Amerikaanse	267	189	131	126
9. Chinese	227	198	158	124
10. Egyptische	45	110	235	111
Overige nationaliteiten	3.323	2.820	1.840	1.452
Totaal	5.562	5.750	4.218	3.563

¹ De grafiek toont de top 10 nationaliteiten in 2011.

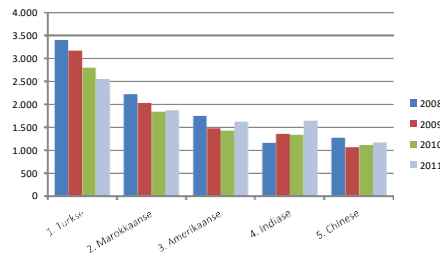
6.5 Reguliere migratie: totaal aantal inwilligingen, 2008-2011



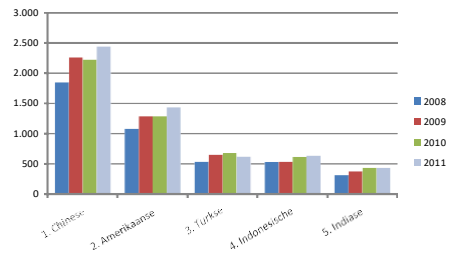
6.6 Reguliere migratie: inwilligingen per migratiecategorie, 2008-2011



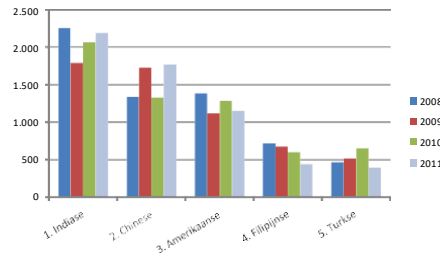
6.7 Gezinsmigratie: inwilligingen en de top 5 nationaliteiten over 4 jaar



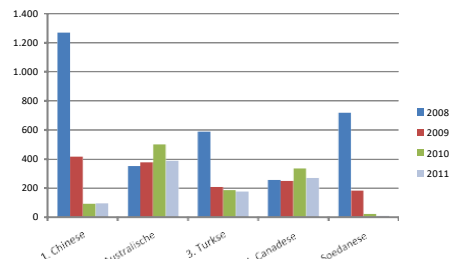
6.8 Studiemigratie: inwilligingen en de top 5 nationaliteiten over 4 jaar



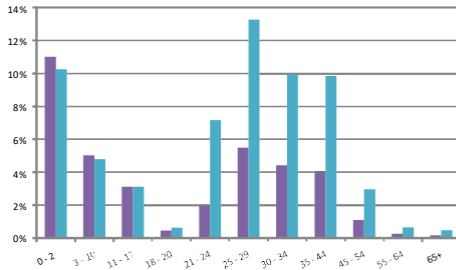
6.9 Arbeidsmigratie: inwilligingen en de top 5 nationaliteiten over 4 jaar



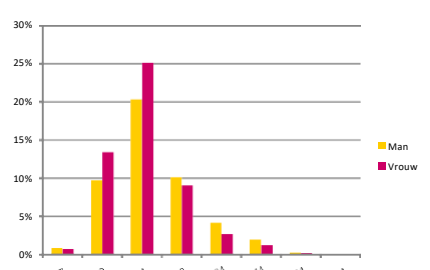
6.10 Overige migratie: inwilligingen en de top 5 nationaliteiten over 4 jaar



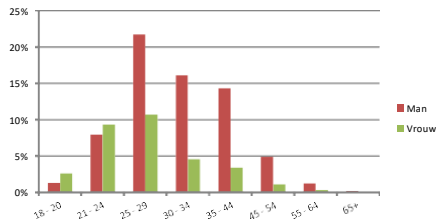
6.11 Gezinsmigratie: inwilligingen, geslacht en leeftijd, 2009-2010



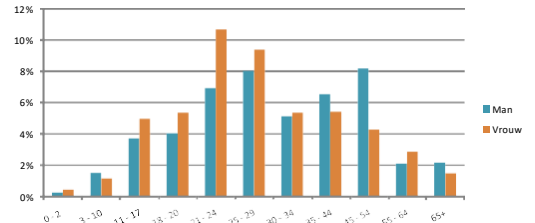
6.12 Studiemigratie: inwilligingen, geslacht en leeftijd, 2009-2010



6.14 Arbeidsmigratie: inwilligingen, geslacht en leeftijd, 2009-2010



6.15 Overige migratie: inwilligingen, geslacht en leeftijd, 2009-2010



7 Reguliere migratie naar de Europese Unie

7.1 Inleiding

Als gevolg van de toepassing van de Verordening Migratiestatistiek kan er een redelijk goede vergelijking worden gemaakt tussen de verschillende EU-lidstaten op het gebied van reguliere migratie. In dit hoofdstuk wordt gekeken naar reguliere migratie naar de Europese Unie tussen 2008 en 2010. De cijfers van de lidstaten zijn afkomstig uit de database van Eurostat. Op het moment van verzamelen van de cijfers voor dit rapport, waren de cijfers over 2011 nog niet van alle landen beschikbaar.

Toegenomen aantal reguliere migranten naar de EU

In 2008 kregen 1,9 miljoen migranten uit derde landen in de EU een reguliere vergunning voor gezinsmigratie, studiemigratie of arbeidsmigratie. In 2009 ging het om 1,8 miljoen en in 2010 om 2,1 miljoen migranten uit derde landen.

De volgende paragrafen gaan in op deze drie categorieën van migratie naar de EU. Overige migratie wordt buiten beschouwing gelaten.

7.2 EU Gezinsmigratie

Toegenomen aantal gezinsmigranten naar de EU

Na een daling van het aantal gezinsmigranten uit derde landen naar de EU in 2009, is dit aantal weer toegenomen in 2010 (van bijna 660.000 in 2009 naar bijna 753.000 in 2010). Opvallend is de sterke stijging van het aantal gezinsmigranten in Italië in 2010 (+189%). In Polen (-70%), Zweden (-30%) en Griekenland (-27%) daalde het aantal gezinsmigranten daarentegen sterk (zie tabel 7.1).

Bijna een kwart van alle gezinsmigratie naar de EU naar Italië

In 2010 ontving Italië het grootste deel van alle gezinsmigratie naar de EU (24%). Spanje (18%) en het Verenigd Koninkrijk (17%) staan op de tweede en derde plek. Nederland staat met 3% van alle gezinsmigratie naar de EU op de achtste plek.

De stijging in het aantal gezinsmigranten in 2010 in Italië heeft te maken met het quota systeem dat Italië hanteerde tot 2009 voor niet-seizoensgebonden arbeidsmigranten van buiten de EU.²⁴ In 2009 en 2010 werden geen quota gehanteerd en geen vergunningen verleend aan nieuwe arbeidsmigranten vanwege de economische crisis en de gevolgen hiervan op de Italiaanse arbeidsmarkt. Om tegemoet te komen aan de bestaande behoefte aan huishoudelijke hulp in de Italiaanse gezinnen werd in 2009 een grote groep buitenlandse werkers in de familie- en huishoudelijke zorg geregulariseerd.²⁵ Een jaar later hebben de gezinsleden van deze groep arbeidsmigranten zich bij hen gevoegd. In 2011 werd opnieuw een quotum ingesteld voor het aantal arbeidsmigranten van buiten de EU.

Voorname Marokkaanse gezinsmigranten naar de EU

Net als in 2009 kwamen in 2010 voornamelijk Marokkaanse (12%), Indiase (6%) en Albanese gezinsmigranten (5%) naar de EU. Voor Nederland waren de Turkse, Marokkaanse, Indiase en Amerikaanse nationaliteiten de belangrijkste. In figuur 7.6 t/m 7.9 is te zien naar welke Europese lidstaten zij hoofdzakelijk heen gingen.

²⁴ Het quota systeem werd in 1990 formeel geïntroduceerd. Voor bepaalde groepen arbeidsmigranten gold het systeem niet, zoals: hoogopgeleide arbeidsmigranten, hoogleraren, onderzoekers, vertalers, journalisten en onder voorwaarden die huishoudelijke hulp verlenen.

²⁵ IT EMN NCP (2010). *Satisfying Labour Demand Through Migration. The Italian Case*. Rome

Gezinsmigratie naar de buurlanden van Nederland

De tabellen 7.10 t/m 7.14 geven voor de omliggende landen van Nederland weer wat de belangrijkste nationaliteiten zijn van gezinsmigranten. Net als in 2009 waren in 2010 veel gezinsmigranten die naar het Verenigd Koninkrijk en Frankrijk vertrokken afkomstig uit voormalige koloniën van deze landen. Daarnaast is de link met het Franse of Engelse taalgebied vaak aanwezig. Er komen relatief veel gezinsmigranten van DR Congo naar België, wat eveneens duidt op de invloed van de relatie met een voormalige kolonie.

Chineze gezinsmigranten komen in de top 10 van alle vijf lidstaten voor. De Turkse nationaliteit komt niet voor in de top 10 van het Verenigd Koninkrijk, maar wel in de top 10 van de andere vier lidstaten. De Amerikaanse nationaliteit komt niet voor in de top 10 van Frankrijk en Zweden, maar wel in die van de andere drie lidstaten. Dit geldt eveneens voor de Indiase nationaliteit.

7.3 EU Gezinsmigratie: tabellen & figuren

7.1 EU Gezinsmigratie: verleende verblijfsvergunningen aan onderdanen van derde landen, 2008-2010¹

Lidstaat	2008	%	2009	%	2010	%
België	20.320	3%	28.520	4%	28.670	4%
Bulgarije	1.550	0%	1.540	0%	1.780	0%
Cyprus	180	0%	640	0%	1.850	0%
Denemarken	4.230	1%	4.680	1%	5.010	1%
Duitsland	49.640	7%	54.140	8%	52.170	7%
Espanje	1.400	0%	1.150	0%	970	0%
Finland	7.170	1%	6.640	1%	6.710	1%
Frankrijk	85.480	12%	87.790	13%	85.590	11%
Griekenland	21.860	3%	22.640	3%	16.550	2%
Hongarije	8.410	1%	1.750	0%	3.380	0%
Ierland	3.410	0%	2.610	0%	2.030	0%
Italië	76.760	11%	75.150	11%	180.390	24%
Letland	2.460	0%	760	0%	780	0%
Litouwen	660	0%	790	0%	720	0%
Luxemburg	*		*		1.790	0%
Malta	950	0%	390	0%	390	0%
Nederland	24.090	4%	23.080	3%	21.560	3%
Oostenrijk	14.400	2%	14.570	2%	14.560	2%
Polen	8.920	1%	8.700	1%	2.570	0%
Portugal	27.270	4%	19.960	3%	17.480	2%
Roemenië	6.110	1%	6.040	1%	4.640	1%
Slovenië	3.960	1%	3.120	0%	3.170	0%
Slowakije	1.220	0%	1.160	0%	1.160	0%
Spanje	150.100	22%	125.290	19%	132.080	18%
Tsjechië	10.700	2%	9.280	1%	14.850	2%
Verenigd Koninkrijk	117.040	17%	121.270	18%	125.360	17%
Zweden	36.630	5%	37.890	6%	26.600	4%
Totaal	684.920	100%	659.540	100%	752.780	100%

¹ Eurostat database - bijgewerkt tot en met 9-8-2012. Afgerond op tientallen.

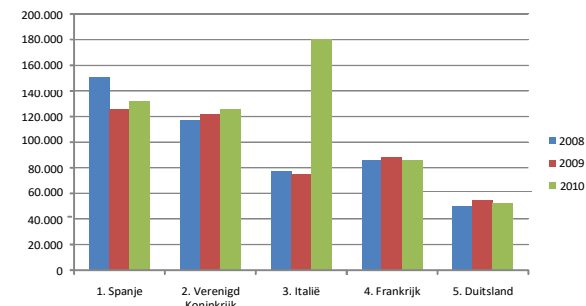
* Niet beschikbaar

7.2 EU Gezinsmigratie: verleende verblijfsvergunningen en de top 25 nationaliteiten³

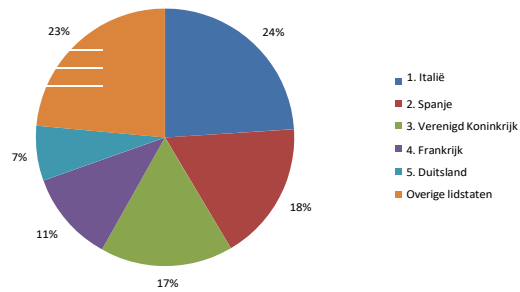
Nationaliteit	2008	2009	2010
1. Marokkaanse	71.280	78.170	88.190
2. Indiase	33.080	37.770	45.230
3. Albanese	32.250	33.890	37.510
4. Pakistaanse	18.240	19.680	34.490
5. Chinese	27.750	26.760	34.400
6. Turkse	29.300	28.880	27.050
7. Braziliaanse	27.400	24.040	24.250
8. Oekraïense	21.780	18.240	22.860
9. Algerijnse	22.330	23.250	21.900
10. Russische	18.640	16.260	19.770
11. Amerikaanse	18.060	15.800	18.800
12. Moldavische	10.560	10.910	16.690
13. Tunesische	10.720	11.430	15.100
14. Nigeriaanse	9.180	10.990	14.470
15. Ecuadoraanse	23.860	10.920	13.570
16. Filipijnse	9.020	9.840	12.910
17. Colombiaanse	22.030	14.740	12.560
18. Peruaanse	14.330	10.260	11.180
19. Kosovoarse	4.780	7.320	10.670
20. Egyptische	5.920	6.010	10.220
21. Thaise	10.520	9.980	10.150
22. Servische	10.960	8.290	9.690
23. Dominicaanse	11.160	8.820	9.560
24. Bengaalse	7.370	7.530	9.450
25. Senegalese	5.040	7.020	9.380
Overige nationaliteiten	209.360	202.780	212.740
Totaal	684.920	659.540	752.780

³ De grafiek toont de top 25 nationaliteiten in 2010.

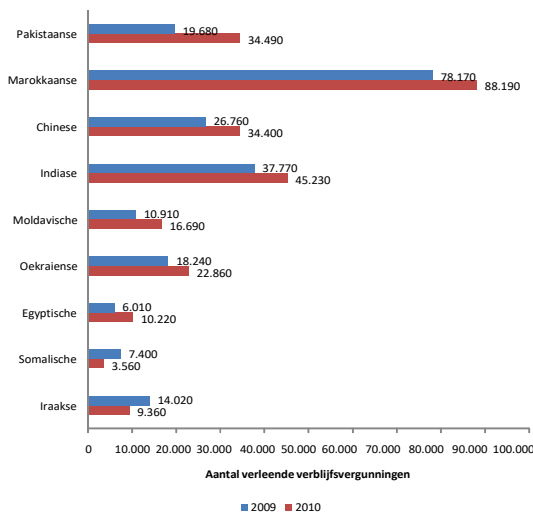
7.3 EU Gezinsmigratie: Top 5 EU bestemmingslanden, 2008-2010



7.4 EU Gezinsmigratie: Top 5 EU bestemmingslanden, 2010

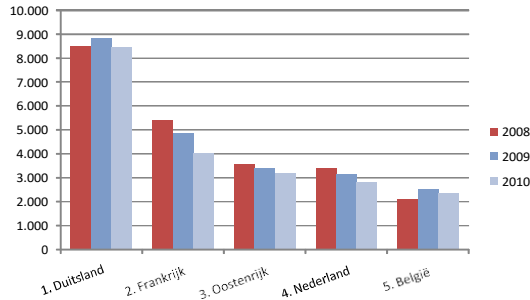


7.5 EU Gezinsmigratie: grootste stijgers en dalers, 2009-2010⁴

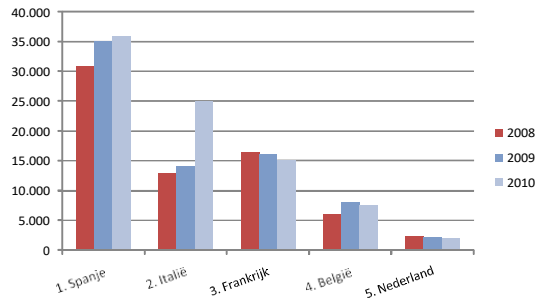


⁴ De selectiecriteria voor deze grafiek zijn nationaliteiten met een jaarlijks absoluut verschil van 3800 of meer.

7.6 Gezinsmigratie: Top 5 EU bestemmingslanden voor Turken



7.7 Gezinsmigratie: Top 5 EU bestemmingslanden voor Marokkanen



7.8 Gezinsmigratie: Top 5 EU bestemmingslanden voor Indiërs

7.9 Gezinsmigratie: Top 5 EU bestemmingslanden voor Amerikanen

7.10 EU Gezinsmigratie: Top 10 nationaliteiten in het Verenigd Koninkrijk

Nationaliteit	2008	2009	2010
1. Indiase	21.450	23.840	27.590
2. Pakistaanse	11.210	10.410	12.510
3. Amerikaanse	7.500	6.340	6.710
4. Nigeriaanse	4.070	5.450	7.310
5. Saoedi-Arabisch	4.220	5.140	4.640
6. Braziliaanse	2.530	5.080	3.500
7. Chinese	3.640	3.480	3.590
8. Bengaalse	4.110	3.270	3.110
9. Nepalese	3.190	3.220	3.950
10. Filipijnse	3.280	3.140	3.100
Overige nationaliteiten	51.840	51.900	49.340
Totaal	117.040	121.270	125.360

7.11 EU Gezinsmigratie: Top 10 nationaliteiten in België

Nationaliteit	2008	2009	2010
1. Marokkaanse	5.990	7.970	7.560
2. Turkse	2.120	2.530	2.360
3. Congolese (DRC)	640	1.140	870
4. Algerijnse	620	850	710
5. Indiase	650	670	830
6. Amerikaanse	580	660	740
7. Braziliaanse	380	800	750
8. Russische	350	620	930
9. Chinese	480	660	600
10. Kameroense	430	670	580
Overige nationaliteiten	8.090	11.950	12.750
Totaal	20.320	28.520	28.670

7.12 EU Gezinsmigratie: Top 10 nationaliteiten in Duitsland

Nationaliteit	2008	2009	2010
1. Turkse	8.490	8.840	8.460
2. Russische	2.980	3.110	3.130
3. Kosovaarse	3.040	2.940	3.140
4. Amerikaanse	2.260	2.170	2.220
5. Iraakse	870	2.890	2.700
6. Indiase	2.010	2.170	2.160
7. Servische	1.540	2.050	1.800
8. Chinese	1.420	1.480	1.500
9. Japanse	1.470	1.430	1.410
10. Vietnamese	1.200	1.350	1.460
Overige nationaliteiten	24.360	25.720	24.200
Totaal	49.640	54.140	52.170

7.13 EU Gezinsmigratie: Top 10 nationaliteiten in Frankrijk

Nationaliteit	2008	2009	2010
1. Algerijnse	18.110	17.510	15.990
2. Marokkaanse	16.420	16.030	15.080
3. Tunesische	6.290	7.150	7.880
4. Turkse	5.400	4.860	4.030
5. Comorese	2.540	2.840	2.230
6. Kameroense	2.460	2.620	2.330
7. Haitiaanse	1.480	1.690	3.650
8. Ivoiriaanse	2.270	2.280	2.090
9. Senegalese	1.940	2.360	2.340
10. Chinese	1.840	1.900	1.980
Overige nationaliteiten	26.740	28.560	27.980
Totaal	85.480	87.790	85.590

7.14 EU Gezinsmigratie: Top 10 nationaliteiten in Zweden

Nationaliteit	2008	2009	2010
1. Iraakse	9.210	7.620	4.420
2. Somalische	4.000	5.270	1.500
3. Thaise	3.130	2.930	2.680
4. Turkse	1.390	1.510	1.300
5. Servische	1.550	960	780
6. Chinese	1.070	1.150	880
7. Iraanse	780	940	880
8. Russische	720	790	740
9. Staatlozen	1.130	1.090	0
10. Eritrese	530	750	800
Overige nationaliteiten	13.120	14.880	12.610
Totaal	36.630	37.890	26.600

7.4 EU Studiemi-gratie

Toegenomen aantal studiemigranten naar de EU

Het aantal studiemigranten naar de EU is in 2010 toegenomen (van ongeveer 504.000 in 2009 naar 510.000 in 2010). Polen (+29%), Portugal (+26%) en Tsjechië (+24%) ontvingen aanzienlijk meer studiemigranten. In Cyprus (-50%), Italië (-21%) en België (-21%) daalde het aantal studiemigranten relatief gezien het meest.

Ruim de helft van alle studiemigratie naar de EU naar het Verenigd Koninkrijk

In 2010 ging ruim de helft van alle studiemigranten naar het Verenigd Koninkrijk (53%). Frankrijk (13%) en Duitsland (6%) volgden daarna met de meeste studiemigranten. Nederland staat op de achtste plek met 2% van alle studiemigratie naar de EU.

Voornamelijk Chinese, Amerikaanse en Indiase studenten naar de EU

In 2010 kwamen net als in de voorgaande twee jaren voornamelijk Chinese (15%), Amerikaanse (11%) en Indiase (10%) studenten naar de EU. Studenten van Chinese en Amerikaanse nationaliteit waren eveneens de grootste twee groepen in Nederland. Deze worden op afstand gevolgd door de Indonesische en Turkse nationaliteit. In figuur 7.20 t/m 7.23 is te zien naar welke vijf Europese lidstaten zij hoofdzakelijk heen gingen.

Studiemi-gratie naar de buurlanden van Nederland

In de tabellen 7.24 t/m 7.28 staan de belangrijkste nationaliteiten van studenten die in de omliggende landen van Nederland zijn gaan studeren. Ook voor studiemigratie naar het Verenigd Koninkrijk en Frankrijk geldt dat studenten veelal afkomstig zijn uit voormalige koloniën van deze landen. Ook hier is de link met het Franse of Engelse taalgebied vaak aanwezig.

Chinese studenten staan in de top 10 van alle vijf lidstaten. De Indiase nationaliteit komt niet voor in de top 10 van Frankrijk, maar wel in de top 10 van de andere vier lidstaten. De Amerikaanse nationaliteit komt niet voor in de top 10 van Zweden, maar wel in die van de andere lidstaten. Opvallend is dat in België de meeste studenten uit Kameroen komen. De Iraanse nationaliteit staat op de derde plek in de top 10 van Zweden, maar komt verder niet voor in de top 10 van de andere lidstaten.

7.5 EU Studiemigratie: tabellen & figuren

7.15 EU Studiemigratie: verleende verblijfsvergunningen aan onderdanen van derde landen, 2008-2010¹

Lidstaat	2008	%	2009	%	2010	%
België	6.740	1%	7.220	1%	5.700	1%
Bulgarije	1.170	0%	1.620	0%	1.490	0%
Cyprus	4.020	1%	5.410	1%	2.700	1%
Denemarken	19.280	4%	6.410	1%	6.070	1%
Duitsland	29.990	7%	31.350	6%	30.040	6%
Estland	340	0%	380	0%	400	0%
Finland	4.440	1%	3.950	1%	4.430	1%
Frankrijk	52.230	11%	58.740	12%	65.540	13%
Griekenland	1.450	0%	1.490	0%	1.320	0%
Hongarije	7.760	2%	4.230	1%	4.000	1%
Ierland	12.540	3%	12.260	2%	13.650	3%
Italië	28.610	6%	32.630	6%	25.680	5%
Letland	350	0%	210	0%	300	0%
Litouwen	450	0%	420	0%	420	0%
Luxemburg	*		*		*	
Malta	200	0%	190	0%	160	0%
Nederland	8.850	2%	9.940	2%	10.510	2%
Oostenrijk	2.850	1%	3.230	1%	3.740	1%
Polen	6.150	1%	7.070	1%	9.100	2%
Portugal	4.340	1%	4.300	1%	5.410	1%
Roemenië	2.970	1%	3.540	1%	3.270	1%
Slovenië	250	0%	670	0%	630	0%
Slowakije	450	0%	330	0%	350	0%
Spanje	21.670	5%	22.070	4%	24.860	5%
Tsjechië	4.220	1%	4.140	1%	5.150	1%
Verenigd Koninkrijk	222.710	49%	268.510	53%	271.270	53%
Zweden	11.700	3%	13.970	3%	14.170	3%
Totaal	455.700	100%	504.290	100%	510.340	100%

¹ Eurostat database - bijgewerkt tot en met 9-8-2012. Afgerond op tientallen.

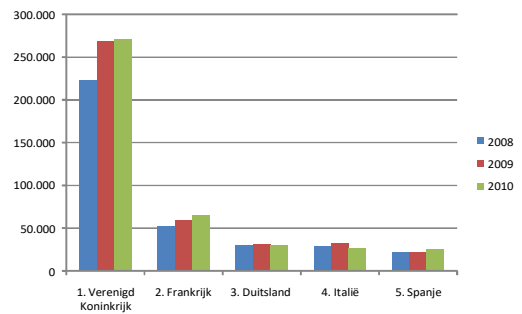
* Niet beschikbaar

7.16 EU Studiemigratie: verleende verblijfsvergunningen en de top 25 nationaliteiten³

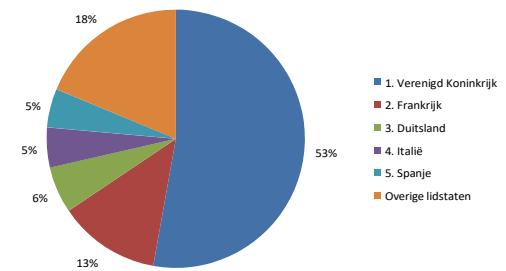
Nationaliteit	2008	2009	2010
1. Chinese	64.880	71.930	78.540
2. Amerikaanse	47.420	49.750	58.400
3. Indiase	34.560	61.410	51.440
4. Pakistaanse	11.840	13.570	25.680
5. Braziliaanse	18.230	14.900	16.200
6. Turkse	13.840	15.820	14.310
7. Zuid-Koreaanse	13.600	11.590	12.610
8. Nigeriaanse	11.960	12.450	12.220
9. Bengaalse	5.550	16.760	12.020
10. Russische	11.690	12.000	12.000
11. Saoedi-Arabische	9.910	11.330	9.990
12. Japanse	12.510	10.930	9.400
13. Colombiaanse	9.680	9.450	9.070
14. Mexicaanse	8.440	8.120	8.360
15. Marokkaanse	7.970	7.840	7.990
16. Canadese	7.660	7.440	7.690
17. Sri Lankaanse	3.380	5.200	7.370
18. Oekraïense	8.670	5.700	7.370
19. Maleisische	7.230	7.370	7.240
20. Iraanse	6.300	6.050	6.770
21. Thaise	5.840	6.090	6.370
22. Taiwanese	5.970	6.070	5.690
23. Vietnamese	4.760	5.040	5.640
24. Algerijnse	4.830	4.630	5.320
25. Filipijnse	8.400	7.850	5.020
Overige nationaliteiten	110.230	115.030	107.630
Totaal	455.360	504.290	510.340

³ De grafiek toont de top 25 nationaliteiten in 2010.

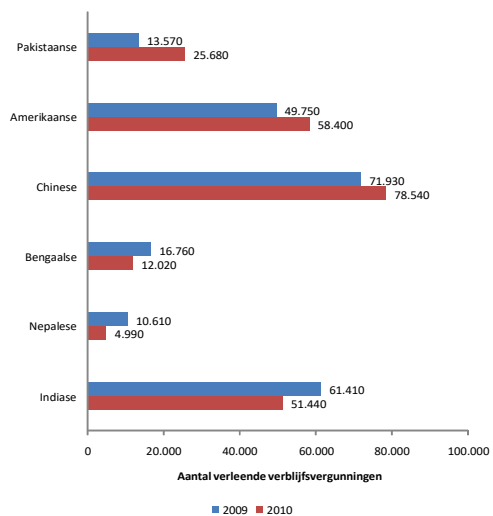
7.17 EU Studiemigratie: Top 5 EU bestemmingslanden, 2008-2010



7.18 EU Studiemigratie: Top 5 EU bestemmingslanden, 2010

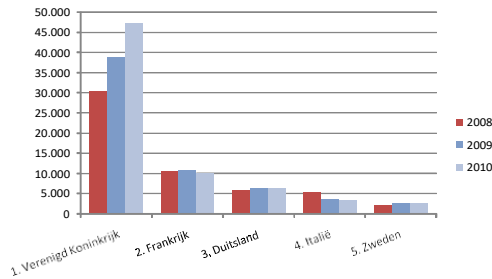


7.19 EU Studiemigratie: grootste stijgers en dalers, 2009-2010⁴

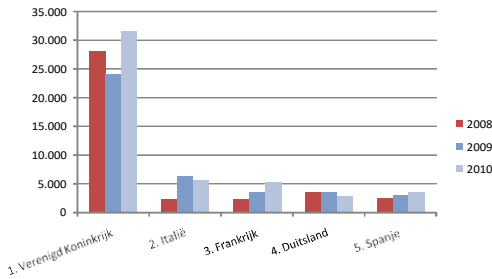


⁴ De selectiecriteria voor deze grafiek zijn nationaliteiten met een jaarlijks absoluut verschil van 4700 of meer.

7.20 Studiemigratie: Top 5 EU bestemmingslanden voor Chinezen



7.21 Studiemigratie: Top 5 EU bestemmingslanden voor Amerikanen



7.22 Studiemigratie: Top 5 EU bestemmingslanden voor Indonesiërs

7.23 Studiemigratie: Top 5 EU bestemmingslanden voor Turken

7.24 EU Studiemigratie: Top 10 nationaliteiten in het Verenigd Koninkrijk

Nationaliteit	2008	2009	2010
1. Indiase	27.160	53.570	44.180
2. Chinese	30.430	38.680	47.360
3. Amerikaanse	28.220	24.150	31.680
4. Pakistaanse	8.030	9.540	22.600
5. Nigeriaanse	9.750	10.570	10.630
6. Saoedi-Arabische	9.270	10.530	8.230
7. Bengaalse	3.420	14.120	9.730
8. Zuid-Koreaanse	7.490	6.020	6.330
9. Maleisische	5.880	6.080	6.020
10. Filipijnse	5.500	7.000	4.270
Overige nationaliteiten	87.560	88.260	80.260
Totaal	222.710	268.510	271.270

7.25 EU Studiemigratie: Top 10 nationaliteiten in België

Nationaliteit	2008	2009	2010
1. Kameroense	690	570	490
2. Marokkaanse	620	580	470
3. Chinese	470	530	600
4. Amerikaanse	580	620	310
5. Turkse	390	430	330
6. Congolese (DRC)	310	300	220
7. Canadese	280	340	200
8. Indiase	160	230	200
9. Braziliaanse	180	220	140
10. Vietnamese	170	210	140
Overige nationaliteiten	3.860	4.020	3.110
Totaal	6.740	7.220	5.700

7.26 EU Studiemigratie: Top 10 nationaliteiten in Duitsland

Nationaliteit	2008	2009	2010
1. Chinese	5.920	6.380	6.390
2. Amerikaanse	3.440	3.640	2.830
3. Russische	1.790	1.870	1.720
4. Turkse	1.570	1.740	1.410
5. Braziliaanse	1.500	1.500	1.410
6. Indiase	1.170	1.460	1.730
7. Zuid-Koreaanse	1.260	1.130	1.130
8. Mexicaanse	1.050	1.000	960
9. Japanse	900	960	870
10. Indonesische	590	610	470
Overige nationaliteiten	19.200	20.270	18.910
Totaal	29.990	31.350	30.040

7.27 EU Studiemigratie: Top 10 nationaliteiten in Frankrijk

Nationaliteit	2008	2009	2010
1. Chinese	10.410	10.630	10.090
2. Marokkaanse	4.920	5.150	5.960
3. Algerijnse	4.090	3.950	4.650
4. Amerikaanse	2.310	3.540	5.240
5. Tunesische	2.540	2.820	2.810
6. Braziliaanse	1.850	2.070	2.560
7. Japanse	1.640	1.830	1.780
8. Senegalese	1.550	1.940	1.730
9. Zuid-Koreaanse	1.370	1.450	1.780
10. Mexicaanse	1.180	1.470	1.950
Overige nationaliteiten	31.840	34.850	38.550
Totaal	52.230	58.740	65.540

7.28 EU Studiemigratie: Top 10 nationaliteiten in Zweden

Nationaliteit	2008	2009	2010
1. Chinese	2.220	2.610	2.600
2. Pakistaanse	1.730	1.840	1.420
3. Iraanse	940	1.160	1.440
4. Indiase	470	1.300	1.220
5. Bengaalse	440	750	930
6. Turkse	530	700	680
7. Canadese	380	400	440
8. Oekraïense	350	360	420
9. Russische	330	340	440
10. Australische	290	290	340
Overige nationaliteiten	7.660	9.750	9.930
Totaal	11.700	13.970	14.170

7.6 EU Arbeidsmigratie

Toegenomen aantal arbeidsmigranten naar de EU

Na een daling in 2009, is het aantal arbeidsmigranten naar de EU in 2010 weer toegenomen (van ongeveer 648.000 in 2009 naar bijna 801.000 in 2010). De toename in het totaal aantal arbeidsmigranten naar de EU is grotendeels toe te schrijven aan de opvallende stijging van het aantal arbeidsmigranten naar Polen en Italië. Het aantal arbeidsmigranten naar Polen is bijna zeven keer zo groot geworden in 2010. Het aantal arbeidsmigranten naar Italië is met 52% toegenomen. In 17 lidstaten is het aantal arbeidsmigranten in meer of mindere mate afgenomen.

Bijna de helft van alle arbeidsmigratie naar de EU naar Italië

In 2010 ging 45% van alle arbeidsmigranten naar Italië. Het Verenigd Koninkrijk (15%), Polen (11%) en Spanje (11%) zijn daarop het meest in trek bij arbeidsmigranten van buiten de EU. Nederland staat op de twaalfde plek met 1% van alle arbeidsmigratie naar de EU.

Voornamelijk Oekraïense arbeidsmigranten naar de EU

Van alle arbeidsmigranten naar de EU was bijna 1 op de 6 van Oekraïense nationaliteit. Opvallend is dat dit aantal sterk is gestegen (van ongeveer 49.500 in 2009 naar ongeveer 129.400 in 2010). Het merendeel van de Oekraïense arbeidsmigranten ging naar Polen (56%) en Italië (31%). De Oekraïners worden gevolgd door Indiase (9%), Marokkaanse (7%) en Chinese arbeidsmigranten (6%). Voor Nederland waren de Indiase, Chinese, Amerikaanse en Japanse arbeidsmigranten de belangrijkste groepen. In figuur 7.34 t/m 7.37 is te zien naar welke vijf Europese lidstaten zij hoofdzakelijk heen gingen.

Arbeidsmigratie naar de buurlanden van Nederland

De tabellen 7.38 t/m 7.42 geven de belangrijkste nationaliteiten weer van arbeidsmigranten die in de omliggende landen van Nederland zijn gaan werken. Arbeidsmigratie naar het Verenigd Koninkrijk is veelal afkomstig uit Engelstalige landen. Daarnaast komen ook veel arbeidsmigranten uit de voormalige koloniën. Dit geldt eveneens voor Frankrijk.

De Amerikaanse, Chinese en Indiase arbeidsmigranten staan in de top 10 van alle vijf lidstaten. De Canadese nationaliteit komt niet voor in de top 10 van Duitsland, maar wel in die van de andere vier lidstaten. De Russische nationaliteit komt niet voor in de top 10 van Frankrijk, de Japanse nationaliteit niet in de top 10 van Zweden en de Turkse nationaliteit niet in die van het Verenigd Koninkrijk. Opvallend is dat in Zweden de meeste arbeidsmigranten uit Thailand komen. De Kroatische en Servische nationaliteit staan op de achtste respectievelijk tiende plek in de top 10 van Duitsland, maar komen niet in die van de andere lidstaten voor. Relatief veel Filipijnse arbeidsmigranten gaan naar het Verenigd Koninkrijk (zevende plek).

7.7 EU Arbeidsmigratie: tabellen & figuren

7.29 EU Arbeidsmigratie: verleende verblijfsvergunningen aan onderdanen van derde landen, 2008-2010¹

Lidstaat	2008	%	2009	%	2010	%
België	7.100	1%	5.390	1%	4.130	1%
Bulgarije	780	0%	770	0%	300	0%
Cyprus	13.880	2%	13.760	2%	11.920	1%
Denemarken	7.420	1%	11.110	2%	12.150	2%
Duitsland	20.300	3%	16.670	3%	16.540	2%
Estland	970	0%	1.140	0%	770	0%
Finland	5.720	1%	2.750	0%	2.940	0%
Frankrijk	21.780	3%	20.640	3%	18.800	2%
Griekenland	15.610	2%	16.380	3%	9.690	1%
Hongarije	17.760	2%	5.330	1%	4.230	1%
Ierland	5.810	1%	4.830	1%	3.210	0%
Italië	272.790	35%	235.970	36%	359.050	45%
Letland	1.820	0%	460	0%	400	0%
Litouwen	4.140	1%	1.360	0%	590	0%
Luxemburg	*		*		280	0%
Malta	800	0%	530	0%	460	0%
Nederland	11.610	1%	10.430	2%	10.450	1%
Oostenrijk	3.100	0%	2.690	0%	2.920	0%
Polen	18.660	2%	11.120	2%	86.840	11%
Portugal	25.290	3%	18.280	3%	10.870	1%
Roemenië	9.040	1%	4.720	1%	1.700	0%
Slovenië	24.950	3%	11.910	2%	3.660	0%
Slowakije	3.980	1%	2.300	0%	1.780	0%
Spanje	96.320	12%	102.740	16%	85.190	11%
Tsjechië	43.280	6%	11.310	2%	11.610	1%
Verenigd Koninkrijk	139.730	18%	116.670	18%	121.390	15%
Zweden	14.260	2%	18.980	3%	19.080	2%
Totaal	786.900	100%	648.240	100%	800.930	100%

¹ Eurostat database - bijgewerkt tot en met 9-8-2012. Afgerond op tientallen.

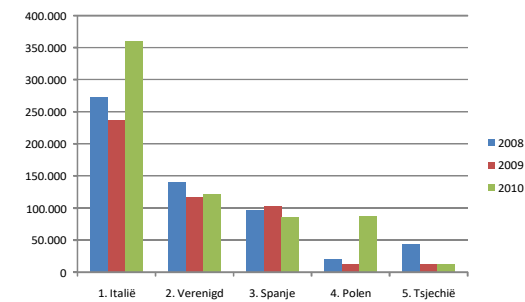
* Niet beschikbaar.

7.30 EU Arbeidsmigratie: verleende verblijfsvergunningen en de top 25 nationaliteiten³

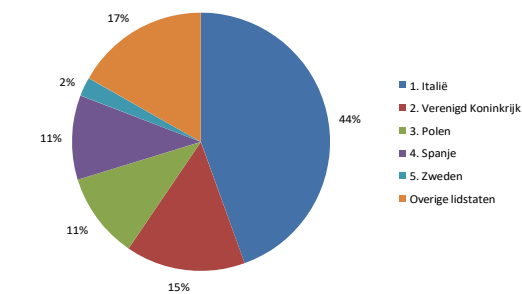
Nationaliteit	2008	2009	2010
1. Oekraïense	69.660	49.540	129.410
2. Indiase	62.030	64.080	73.140
3. Marokkaanse	66.440	36.380	54.330
4. Chinese	44.980	53.910	52.010
5. Moldavische	36.770	21.990	34.650
6. Amerikaanse	35.470	31.330	34.380
7. Albanese	38.660	27.070	29.340
8. Filipijnse	25.780	22.360	25.710
9. Boliviaanse	5.670	22.760	24.610
10. Australische	24.050	18.140	18.150
11. Bengaalse	18.450	9.340	17.690
12. Braziliaanse	26.740	22.980	17.570
13. Egyptische	7.950	10.520	17.060
14. Pakistaanse	8.140	12.680	16.870
15. Peruaanse	20.840	17.260	16.560
16. Russische	16.960	14.710	15.950
17. Senegalese	4.220	5.020	14.430
18. Sri Lankaanse	11.680	9.290	13.110
19. Tunesische	7.270	7.050	10.610
20. Canadese	10.600	8.690	9.110
21. Nigeriaanse	4.680	5.690	8.290
22. Ecuadoraanse	14.370	8.320	8.120
23. Japanse	8.520	7.850	7.360
24. Georgische	1.780	4.640	6.900
25. Servische	15.110	7.210	6.810
Overige nationaliteiten	200.090	149.430	138.750
Totaal	786.900	648.240	800.930

³ De grafiek toont de top 25 nationaliteiten in 2010.

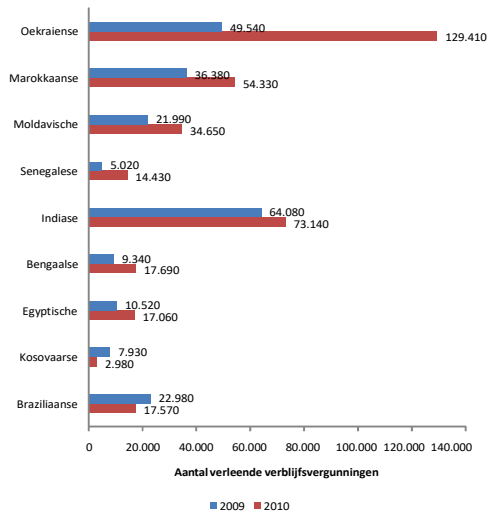
7.31 EU Arbeidsmigratie: Top 5 EU bestemmingslanden, 2008-2010



7.32 EU Arbeidsmigratie: Top 5 EU bestemmingslanden, 2010

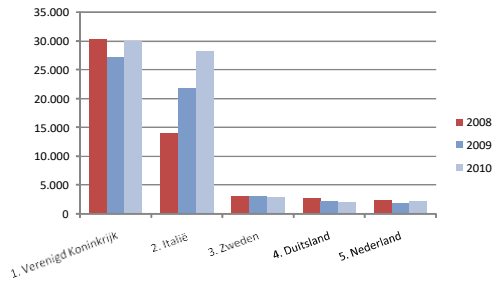


7.33 EU Arbeidsmigratie: grootste stijgers en dalers, 2009-2010⁴

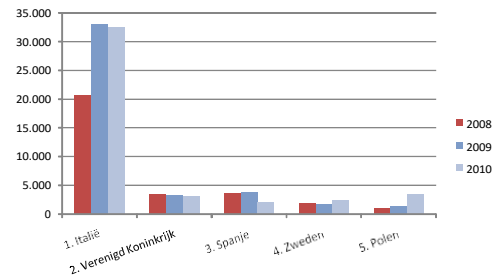


⁴ De selectiecriteria voor deze grafiek zijn nationaliteiten met een jaarlijks absoluut verschil van 4900 of meer.

7.34 EU Arbeidsmigratie: Top 5 EU bestemmingslanden voor Indiërs



7.35 EU Arbeidsmigratie: Top 5 EU bestemmingslanden voor Chinezen



7.36 EU Arbeidsmigratie: Top 5 EU bestemmingslanden voor Amerikanen

7.37 EU Arbeidsmigratie: Top 5 EU bestemmingslanden voor Japanners

7.38 EU Arbeidsmigratie: Top 10 nationaliteiten in het Verenigd Koninkrijk

Nationaliteit	2008	2009	2010
1. Indiase	30.360	27.070	29.870
2. Amerikaanse	22.570	19.490	23.520
3. Australische	20.770	15.880	16.070
4. Zuid-Afrikaanse	11.530	5.860	2.710
5. Canadese	6.420	5.600	6.100
6. Nieuw-Zeelandse	6.750	5.050	5.000
7. Filipijnse	5.190	4.440	5.200
8. Chinese	3.320	3.240	3.140
9. Japanse	2.540	2.980	3.120
10. Russische	3.130	2.430	2.390
Overige nationaliteiten	112.560	92.050	97.110
Totaal	139.730	116.670	121.390

7.39 EU Arbeidsmigratie: Top 10 nationaliteiten in België

Nationaliteit	2008	2009	2010
1. Indiase	1.980	1.350	840
2. Amerikaanse	720	560	460
3. Japanse	500	420	290
4. Chinese	380	340	210
5. Turkse	340	210	220
6. Marokkaanse	150	310	220
7. Canadese	200	110	130
8. Russische	160	130	150
9. Braziliaanse	170	140	110
10. Filipijnse	30	140	90
Overige nationaliteiten	4.620	3.700	2.720
Totaal	7.100	5.390	4.130

7.40 EU Arbeidsmigratie: Top 10 nationaliteiten in Duitsland

Nationaliteit	2008	2009	2010
1. Amerikaanse	2.670	2.260	2.280
2. Indiase	2.720	2.150	1.960
3. Chinese	1.930	1.660	1.870
4. Japanse	1.360	1.100	1.230
5. Russische	1.340	1.080	1.050
6. Oekraïense	980	930	880
7. Turkse	920	670	520
8. Kroatische	780	540	460
9. Braziliaanse	670	460	380
10. Servische	530	400	500
Overige nationaliteiten	13.880	11.240	11.110
Totaal	20.300	16.670	16.540

7.41 EU Arbeidsmigratie: Top 10 nationaliteiten in Frankrijk

Nationaliteit	2008	2009	2010
1. Marokkaanse	5.040	2.360	1.610
2. Amerikaanse	2.120	2.150	2.380
3. Malinese	1.430	2.120	1.590
4. Tunesische	930	1.760	1.400
5. Chinese	1.030	1.170	1.180
6. Indiase	1.040	940	1.010
7. Algerijnse	760	840	700
8. Japanse	750	730	660
9. Canadese	790	640	660
10. Turkse	850	680	460
Overige nationaliteiten	7.060	7.240	7.150
Totaal	21.780	20.640	18.800

7.42 EU Arbeidsmigratie: Top 10 nationaliteiten in Zweden

Nationaliteit	2008	2009	2010
1. Thaise	4.020	6.230	3.530
2. Indiase	3.020	3.000	2.940
3. Chinese	1.870	1.600	2.320
4. Oekraïense	990	1.090	560
5. Turkse	140	470	1.110
6. Russische	320	480	490
7. Amerikaanse	610	650	0
8. Iraanse	120	380	560
9. Australische	400	290	350
10. Canadese	250	370	340
Overige nationaliteiten	11.720	14.560	12.200
Totaal	14.260	18.980	19.080

8 Conclusie

In de afgelopen jaren zijn minder reguliere migranten uit derde landen naar Nederland gekomen. Wanneer de vreemdelingen die op grond van de pardonregeling een vergunning hebben gekregen buiten beschouwing worden gelaten, dan komt dit voornamelijk doordat het aantal gezinsmigranten naar Nederland is afgenomen. Een aantal ingrijpende beleidswijzigingen, zoals de verhoging van het inkomens- en leeftijdsvereiste in 2004 en de invoering van de Wet inburgering in 2006, zullen hier waarschijnlijk mede invloed op hebben gehad. Ook is het waarschijnlijk dat als gevolg van de economische crisis minder kennismigranten naar Nederland zijn gekomen en daardoor minder gezinsleden van kennismigranten zijn overgekomen. Het effect van de recente aanscherping van het gezinsmigratiebeleid op de instroom van gezinsmigranten, zal pas in een later stadium bekeken kunnen worden.

Het aantal studenten van buiten de EU dat in Nederland studeerde is met de jaren toegenomen. Met name het aantal studenten uit China en Amerika laten een groei zien. In 2011 kwam ruim een derde van de studenten uit China of Amerika. Dit komt waarschijnlijk door een actieve promotie van het Nederlandse onderwijs in het buitenland. De invoering van het verplicht convenanthonderwijs voor onderwijsinstellingen, vooruitlopend op de invoering van het Modern Migratiebeleid, heeft geleid tot een meer gestroomlijnde en professionele aanvraagprocedure, waarmee de student wordt gefaciliteerd bij de indiening van de aanvraag.

De arbeidsmigratie uit derde landen lijkt de laatste twee jaren zich weer iets te herstellen van de daling in het aantal arbeidsmigranten in 2009 als gevolg van de economische crisis. Kennisgerelateerde arbeidsmigratie (kennismigranten en onderzoekers) heeft daarbij meer terrein gewonnen. Het aantal arbeidsmigranten in loondienst nam in 2011 weer toe.

Op Europees niveau is het aantal reguliere migranten in 2010 toegenomen. Er zijn zowel meer gezins-, studie- als arbeidsmigranten naar de EU getrokken. Naar de EU kwamen voornamelijk Marokkaanse gezinsmigranten. De studenten zijn veelal van Chinese, Amerikaanse en Indiase nationaliteit. Arbeidsmigranten van Oekraïense nationaliteit waren in dat jaar het hoogst in aantal binnen de EU. In tegenstelling tot in Nederland heeft in de EU niet gezinsmigratie het grootste aandeel, maar arbeidsmigratie. Het aantal arbeidsmigranten is in 2010 meer gegroeid dan het aantal gezinsmigranten dat naar de EU kwam.

In rangordening staat Nederland zowel bij gezinsmigratie als bij studiemigratie op de achtste positie en bij arbeidsmigratie op de twaalfde positie. In 2010 had Nederland een aandeel van 2,1% in het totaal van reguliere verblijfsvergunningen, dat in de EU is verleend aan onderdanen van derde landen in een van deze migratiecategorieën.



*IND:
dé toelatingsorganisatie
van Nederland*